



# 창녕 소식지

2018년 9~10월호



창녕군

# 목 차

# Contents

- 2018년 경남사회조사 실시 ..... 1
- 주거급여 사전신청 안내 ..... 2
- 영산도서관 9월 독서의 달 행사 안내 ..... 3
- 2018년 창녕군민 아카데미 9월 강연 안내 ..... 4
- 창녕문화예술회관 9월 공연/전시/영화 상영 안내 ..... 6
- 하반기 HOT! 생생 부곡온천 라이브공연 개최 ..... 8
- 환경개선부담금 정기분 납부 안내 ..... 9
- 소나무재선충병으로부터 소나무를 안전하게 지켜주세요! ... 10
- 창녕군 농어촌버스 단일요금제 시행 안내 ..... 11
- 제12회 창녕우포누리축제 개최 안내 ..... 12
- 2018년 지역사회건강조사 실시 ..... 13
- 2018년 창녕군 재정공시(결산기준) ..... 14
- 국가 암 조기검진은 가족사랑입니다. .... 15
- 보건소와 함께하는 심뇌혈관질환 예방관리 ..... 16
- (창녕군선거관리위원회)제2회 전국동시조합장선거 주요 일정 ... 17
- (창녕소방서) 소소심. 교육 신청하세요 ..... 18
- (창녕소방서) 소방자동차가 접근하면 양보해 주세요! ..... 19
- (창녕소방서) 소방시설근처 NO, 소방자동차를 위해 YES. ... 20
- (국민건강보험) 사업장 건설일용근로자 직장가입 기준 개선 안내 ... 21
- (농림축산식품부) 농약잔류허용기준 강화 관련 준수사항 안내 ... 22
- (보건복지부) 걱정 없는 노후, 10가지 알짜 정책을 꼭 확인하세요! ... 23
- (국정홍보만화) HACCP의무적용에 안전하고 신뢰성 높은 계란유통 ... 24
- (국정홍보만화) 창업기업지원서비스 바꾸쳐 사업 ..... 25
- (보건복지부) 2018년도 희망키움통장 I, 청년희망키움통장 및  
내일키움통장』 신규대상자 모집 ..... 26
- (한국전력공사) 하계 주택용 누진제 완화 안내 및 이사정산 방법 알림 ... 27
- (대한노인회 창녕군지회) 어르신 무료취업 지원안내 ..... 28
- 2018년 9월의 독립운동가 최용덕 선생 ..... 29
- 창녕군 인구증가시책



## 郡政方針

더 큰 번영 모두가 행복한 창녕

- 1. **당당한 군민의 창녕**
- 1. **활력이 넘치는 경제**
- 1. **섬김과 정성의 복지**
- 1. **생태와 문화의 수도**
- 1. **신뢰와 희망의 교육**



# 2018년 경남사회조사 실시

◇ 군민을 대상으로 주거지 중심의 평소생활과 만족도를 집중 조사하여 장·단기적 정책수립의 합리적 기초 자료를 제공

## □ 조사개요

- 조사기간: 2018. 9. 10.(월) ~ 10. 5.(금) [20일간]
- 기준시점: 2018. 9. 10. 0시
- 조사대상: 군내 40개 조사구 800가구(표본조사)
  - 조사대상 가구의 만 15세 이상 가구원 전체 조사
- 조사항목: 5개 부문 39개 항목

구 분	조 사 항 목	비 고
5개 부문, 35개 항목	주거와 교통: 대중교통 이용 만족도 등 문화와 여가: 문화예술행사 관람 등 사회: 자원봉사활동 참여 등 노동: 지역의 실업정도 등 안전: 범죄피해에 대한 두려움 등	기본항목 8개
창녕군 특성항목(4개)	산업단지에 대한 견해, 인구증가 방안, 우포늪 만족도, 지역축제행사 참여 및 만족도	

- 조사방법: 방문 면접조사

문의처: 창녕군 기획감사실 법무통계담당 ☎ 055-530-1094



# 주거급여 사전신청 안내

## 1. 2018년 10월부터 주거급여 부양의무자 기준이 폐지됩니다.

○ 지급 대상: 부양의무자 소득·재산 유무와 상관없이, 신청가구의 소득과 재산만을 종합적으로 반영한 소득인정액이 기준 중위소득의 43%(4인기준 194만원)이하 가구

가구원 수	1인 가구	2인 가구	3인 가구	4인 가구	5인 가구	6인 가구
소득인정액	월 719,005원	월 1,224,252원	월 1,583,755원	월 1,943,257원	월 2,302,759원	월 2,662,262원

※ 수급(권)자 명의의 자동차는 평가기준 가액을 소득인정액 월 100% 반영(단, 장애인사용자동차 제외)

※ 마이홈 홈페이지(myhome.gokr) "주거복지서비스-주거복지안내-자가진단" 활용하여 주거급여 수급여부 판단

○ 지급 기준

- 임차: 지역별, 가구원수별 기준임대료를 상한으로 실제임차료 지급(소득·재산 많으면 일부 감액)

구분(원/월)	1급지(서울)	2급지(경기·인천)	3급지(광역시)	4급지(그 외 지역)
1인	213,000	187,000	153,000	140,000
2인	245,000	210,000	166,000	152,000
3인	290,000	254,000	198,000	184,000
4인	335,000	297,000	231,000	208,000
5인	346,000	308,000	242,000	218,000
6인	403,000	364,000	276,000	252,000

※ 실제임차료가 지역별 기준임대료의 5배를 초과하는 가구는 최저지급액(1만원) 지급

※ 임대차계약서가 없거나, 있더라도 실제임차료가 0원인 경우 지급제외

- 자가: 주택 노후도 등을 감안하여 설정한 주택보수범위별 수선비용을 상한으로 주택개보수

구 분	① 생계급여 기준 금액 이하	② 생계급여 기준 금액 초과 ~ 중위소득 35% 이하	③ 중위소득 35% 초과 ~ 중위소득 43% 이하
경보수	378만원(3년)	100% 지원	90% 지원
중보수	702만원(5년)		
대보수	1,026만원(7년)		

○ 지급일

- 임차: 매월 20일에 수급(권)자의 계좌로 입금
- 자가: 보수범위별 수선주기 내 우선순위에 따라 수선

※ 한국토지주택공사 또는 서울주택도시공사가 임대하는 주택 등을 임차한 경우에는 해당 수급자와 임대차 계약을 체결한 임대인 명의의 지정된 계좌로 지급

## 2. 2018년 8월 13일부터 주거급여를 신청할 수 있습니다.

○ 신청인: 수급(권)자, 친족, 기타 관계인, 공무원 직권신청(동의 필요)

○ 방문신청: 신청자의 주민등록 주소지 읍면동 주민센터

- (제출 서류) 1. 「사회보장급여 제공(변경) 신청서」(신청인의 신분증 지참), 2. 「소득·재산 신고서」, 3. 「금융정보 등 제공동의서」, 4. 임대차(전대차)계약서·사용대차 확인서, 5. 통장사본

※ 필요 서식은 읍면동 주민센터에 비치

※ 대리 신청 시 위임장, 수급(권)자의 신분증 사본 및 대리인 신분증 지참

※ 보장가구 확정, 소득·재산조사 과정에서 필요한 자료를 추가 제출하도록 요청할 수 있음

※ 사용대차 확인서를 제출하는 경우, 일부 가구를 제외하고 급여지급이 제한됨

○ 관련 문의: 신청인의 주민등록 주소지 읍면 주민센터 또는 주거급여콜센터(☎1600-0777)

문의처: 창녕군 주민복지지원실 기초생활담당 ☎ 055-530-1123



# 영산도서관 9월 독서의 달 행사 안내

◇ 9월 독서의 달을 맞이하여 다양한 독서 프로그램을 운영하여 창녕 군민들의 독서의욕 고취 및 독서 생활화 유도

## □ 행사개요

- 기 간: 2018. 9. 1.(토) ~ 9. 30.(일), 1달간
- 장 소: 창녕군 영산도서관
- 대 상: 창녕 군민(도서관 회원)

## □ 행사내용

행사명	일시/기간	장소	대상 및 인원	내용	비고
다독자 선정 및 문화상품권 증정	9. 1.(토)	어린이 자료실, 종합자료실	다독자 10명	각 자료실에서 다독자를 5명씩 선정하여 문화상품권 증정	대출기간: 2018. 1. 1. ~ 8. 31.
도서관 판타지 매직쇼	9. 8.(토) 15:00 ~ 16:00	2층 다목적실	도서관회원 100명	온 가족이 즐기는 마술쇼를 통해 도서관과 독서에 대한 흥미 유도	
드림캐처 만들기 체험	9. 13.(목) 10:00 ~ 12:00	2층 다목적실	성인회원 25명	드림캐처 만들기 체험	신청기간: 9. 1. ~ 9. 11. (전화 및 홈페이지 접수)
도서관이 들려주는 그림책이야기	9. 15.(토) 14:00 ~ 16:30	2층 다목적실	어린이회원 40명 (5~7세 20명, 초등1~2학년 20명)	어린이와 강사가 그림책을 읽은 후 독후 활동체험 (전통투호놀이)	신청기간: 9. 1. ~ 9. 12. (전화 및 홈페이지 접수)
추천도서 이벤트	9. 1.(토) ~ 9. 30.(일)	어린이 자료실, 종합자료실	도서관회원 100명 (선착순)	추천도서 40권 목록을 배부하여 그 중 1권을 읽고 독서나무에 한줄 감상을 작성한 회원에게 선물(면가방) 증정	
대출 권수 확대	9. 1.(토) ~ 9. 30.(일)	어린이 자료실, 종합자료실	도서관 회원	9월 1달 동안 대출 권수 1인당 3권에서 5권으로 확대	
독서에 대한 도서 전시	9. 1.(토) ~ 9. 30.(일)	종합자료실	도서관 회원	독서에 대한 양서를 20권 전시	

문의처: 창녕군 문화체육과 도서관담당 ☎ 055-530-1933



## 2018년 창녕군민 아카데미 9월 강연 안내

◇ 사회, 문화, 건강 등 분야별 전문가와 유명 인사를 초청하여 알찬 강연 프로그램을 제공하는 창녕군민 아카데미 강연에 군민 여러분의 많은 참여 바랍니다.

### □ 연간 운영개요

- 기 간: 2018. 2. ~ 12.
- 장 소: 창녕문화예술회관 소공연장
- 대 상: 창녕군민 누구나

### □ 9월 강연안내

회 차	일 시	강 사	제 목	약 력
제 117회	9. 19.(수) 오후 2시	 정재찬	그대를 듣는다	한양대학교 교수

### □ 수강신청

- 일 시: 매회 아카데미 강연 당일(강연 1시간 전부터 입장)
- 장 소: 창녕문화예술회관 소공연장(강연장 입구 접수대)
- 대 상: 창녕군민 누구나

※ 아카데미 수강 등록 시 매회 아카데미 안내장 및 문자메시지 발송



□ 2018년 강연일정 안내

영역	일시	강사명 및 주요경력		비고
행복	2/28 (수) 14:00		강사명: 배한성 약 력: 성우 주 제: 뻘하게 살지말고, FUN하게 살아요	개강식
의식	3/21 (수) 14:00		강사명: 표진인 약 력: 표진인정신과의원 원장 주 제: 현대인의 정신건강	
지식	4/25 (수) 14:00		강사명: 김현정 약 력: 한국화가 주 제: 한국화가 김현정의 내숭으로 치유하기	
건강	5/23 (수) 15:00		강사명: 정지천 약 력: 일산한방병원장 주 제: 명문가의 장수비결 - 음식 궁금증 무엇이든 물어보세요	
힐링	7/25 (수) 14:00		강사명: 권수영 약 력: 연세대학교 교수 주 제: 왜 우리는 뚜껑이 자주 열릴까?	
교양	9/19 (수) 14:00		강사명: 정재찬 약 력: 한양대학교 교수 주 제: 그대를 듣는다	
가정	11/28 (수) 14:00		강사명: 이수경 약 력: 가정행복코칭센터 회장 주 제: 행복한 부부 대화법	
예술	12/19 (수) 14:00		강사명: 양소영 약 력: 변호사 주 제: 풍요로운 인생을 위한 법률상식	종강식

문의처: 창녕군 행정과 평생교육담당 ☎ 055-530-1224



## 창녕문화예술회관 9월 공연/전시/영화 상영 안내

- ◇ 창녕문화예술회관의 내실 있고 수준 높은 기획공연 등으로 군민의 문화향유 권익 증대
- ◇ 2018년 9월 중 기획공연/전시/영화상영으로 군민의 관람기회 제공

### □ 공 연

공 연 명	일 시	장 소	관 략 료	관람등급	예 매 일
동춘서커스	9. 20.(목) 19:30	대공연장	1층: 5,000원 2층: 3,000원	초등학생 이상	9. 5.(수) 오전 9시부터
문화가 있는 날 해피콘서트 정단의 트로트 리메이크 콘서트	9. 28.(금) 19:30	대공연장	무 료	초등학생 이상	9. 13.(목) 오전 9시부터

### □ 전 시

전 시 명	일 시	장 소	관 략 료	관람등급
2018 찾아가는 도립미술관 그날의 판도展	9. 5.(수)~9. 20.(목) 10:00~18:00 ※매주 월요일 휴관	전시실	무 료	전체 관람가

### □ 영화상영

영 화 명	일 시	장 소	관 략 료	관람등급	예 매 일
극장판 도라에몽 진구의 보물섬	9. 8.(토) / 2회 13:00, 15:00	대공연장	균일가 3,000원	전체 관람가	8. 24.(금) 오전9시부터
추석맞이 무료영화 마녀	9. 22.(토) / 2회 15:00, 19:30	대공연장	무 료	15세 이상 관람가	9. 7.(금) 오전9시부터







# 하반기 HOT! 생생 부곡온천 라이브공연 개최

- ◇ 부곡온천 관광특구를 찾는 국내·외 관광객에게 각종 공연행사 등 볼거리 제공 및 족욕체험을 통한 78℃ 부곡온천수의 우수성 홍보를 통해 부곡온천 관광지 활성화 도모

## □ 행사개요

- 행사기간: 2018. 8. 25. ~ 11. 10.(기간 중 매주 토요일)
- 장 소: 부곡온천 한울공원 등
- 주 최: 창녕군
- 주 관: (사)부곡온천관광협의회
- 행사내용
  - 공연행사(유명가수·국악·예술단·댄스퍼포먼스 공연 등)
  - 전국 최고 수온 78℃ 부곡온천수 족욕체험

## □ 공연일정

일 시	장 소	공연 내용
9. 1(토) (19:30~21:00)	부곡온천 한울공원	가수 권미, 색소폰 앙상블 팝가수 수키, 가수 김효원
9. 8(토) (19:30~21:00)		트로트신동 민혁 가수 송은정, 가수 효군
9. 15(토) (19:30~21:00)		방송인 전원주 가수 삼순이, 경기민요 이연옥
9. 22(토) (19:30~21:00)		신라천년예술단 가수 김지영, 아라리오 팝밴드
9. 29(토) (19:30~21:00)		가수 지원이 가수 변진석, 경기민요 이연옥

문의처: 창녕군 생태관광과 온천담당 ☎ 055-530-1591



## 환경개선부담금 정기분 납부 안내

- ◇ 환경개선부담금은 환경오염 원인자에게 환경개선에 필요한비용을 부담시켜 환경개선에 필요한 재원을 합리적으로 조달하기 위함.
- ◇ 「간단e납부」를 이용하여 간편 납부 가능

- 부과기간: 2018. 1. 1. ~ 6. 30.(2018년 2기분)
- 부과대상: 경유를 연료로 사용하는 자동차
- 부과건수 및 금액: 10,798건, 275,550천원
  - ※ 감면·면제대상, 연납 자료 반영에 따라 추후변동 가능
- 납부고지서 발송: 2018. 9. 6.
- 납부기한: 2018. 10. 1.
- 간단e납부란?
  - 고지서 없이도
  - 전국 어디서나
  - 은행 현금입출금기, 인터넷뱅킹, 위택스, 인터넷지로 등에서
  - 통장·현금카드·모든 신용카드로 납부 가능한 서비스입니다.

### ★ 간단e납부 안내

- ▶ 가상계좌 납부: 고지서 앞면에 기재된 농협 가상계좌 번호로 납부 가능
- ▶ 인터넷 납부: 위택스(www.wetax.go.kr) 및 인터넷지로(www.giro.or.kr) 이용
- ▶ 은행 현금입출금기(CD/ATM기) 이용 납부
- ※ 상세한 납부방법은 고지서 뒷면 참고 바랍니다.

문의처: 창녕군 환경위생과 환경담당 ☎ 055-530-1603



# 소나무재선충병으로부터 소나무를 안전하게 지켜주세요!

소나무재선충병에 감염된 소나무, 잣나무의 인위적인 이동을 제한하여 소나무재선충병의 확산을 차단하고자 합니다.

**1** | 땀감으로 사용하기 위해 산속에 훈증처리 되어 있는 소나무 토막을 가져가거나 녹색천막(타포린)의 훼손을 금지합니다.

▶ 훼손 시 1년이하의 징역 또는 1천만원 이하의 벌금

**2** | 소나무류를 반출금지구역에서 다른 지역으로 무단 이동 하는 것을 금지합니다.

▶ 위반 시 1년이하의 징역 또는 1천만원 이하의 벌금

사용금지



훼손금지



무단이동금지



재선충병에 감염된 소나무류의 무단이동이나 감염이 의심되는 소나무를 발견할 경우

**창녕군 주택산림과 055)530-1672~5**

문의처: 창녕군 주택산림과 산림보호담당 ☎ 055-530-1673



# 창녕군 농어촌버스 단일요금제 시행 안내

## □ 단일요금제란?

○ 창녕군 관내 구간을 운행하는 농어촌버스에 승차하고, 관내에서 하차할 경우, 탑승 거리에 상관없이 단일한 요금만 내면 되는 제도입니다.

## □ 언제부터?

○ 2018년 9월 1일 부터 단일요금이 적용 됩니다.

## □ 버스요금은?

구 분		일반인 (만 19세 이상)	청소년 (만 13세 이상 ~ 만 18세 이하)	어린이 (만 6세 이상 ~ 만 12세 이하)
단일요금	현 금	1,250원	850원	600원
	교통카드	1,100원	800원	550원

○ 거리에 상관없이 단일요금만 내면 창녕군 농어촌버스로 창녕군 관내 어디든지 가실 수 있습니다.

## □ 적용구간

○ 창녕군 관내에서 농어촌버스를 승차 및 하차하는 경우

## □ 제외구간

- 시외버스
- 창녕군 관내에서 승차하여 타 시·군에서 하차하는 경우
- 타 시·군에서 승차하여 창녕군 관내에서 하차하는 경우

## □ 적용대상은?

○ 창녕군 농어촌버스를 이용하는 모든 군민과 창녕 방문객입니다.

문의처: 창녕군 건설교통과 교통담당 (☎ 055-530-1724)



## 제12회 창녕우포누리축제 개최

- ◇ 창녕군 농산물 공동브랜드인『우포누리』를 널리 홍보하고 전국 최대의 양과·마늘 주산지역으로서의 자긍심 고취와 농촌 경제 활성화에 기여코자 함

### □ 축제방향

- 『우포누리』 농특산물의 우수성과 함께 관광 창녕 중점 홍보
- 관광객에게 다양한 볼거리 제공과 전시 및 체험 활동을 통해서 우포누리 농특산물 한마당축제의 이미지 부각
- 창녕 농특산물과 함께 어우러진 웰빙 화합 축제로 승화 발전

### □ 축제개요

- 명 칭: 제12회 창녕우포누리축제
- 기 간: 2018. 10. 20.(토) ~ 10. 21.(일) 2일간
- 개 막 식: 2018. 10. 20.(토) 18:00~
- 장 소: 화왕산 자하곡 주차장 일원
- 주최/주관: 창녕군/창녕우포누리축제 추진위원회

### □ 주요행사

- 전시행사: 창녕양과6차사업단 및 양과장류연구소 운영 등
- 체험행사: 가래떡 뽑기 및 규방·한지공예 체험 등
- 대회행사: 우포누리 번개장터, 현장노래방 등
- 참여행사: 깜짝경매 및, 우포누리 농특산물올림픽 레크레이션 등
- 부대행사: 우포누리 농특산물 전시 판매 등

문의처: 창녕군 농축산유통과 농식품마케팅담당 ☎ 055-530-6122



## 2018년 지역사회건강조사 실시

◇ 지역사회건강조사는 지역주민의 건강행태(흡연, 음주) 및 이환, 의료이용 등을 조사하는 건강조사로 「지역보건법」제4조(지역사회건강실태조사)에 의거하여 보건복지부 질병관리본부에서 수행하는 승인통계 조사입니다.

### □ 조사개요

- 조사기간: 2018년 8월 16일 ~ 10월 31일
- 조사대상: 표본가구 가구원 중 만19세 이상 성인 900명
- 조사방법
  - 조사원이 표본가구를 직접 방문하여 1:1 면접조사 (전자조사표(CAPI)를 이용하여 노트북으로 진행)
  - 조사원: 교육과정을 통해 훈련된 조사원

### □ 조사항목 및 내용

- 조사항목: 21개영역 201개 조사항목
- 건강행태(흡연, 음주, 신체활동, 식생활 등), 만성질환(고혈압, 당뇨병 등), 손상, 삶의 질, 의료이용 등 조사
- 계측조사(고혈압, 신체계측: 키, 몸무게)

### □ 조사수행 절차

①조사대상 가구 선정 ⇒ ②조사대상 가구 선정통지서 우편발송 ⇒ ③지역사회건강조사원 가구방문 ⇒ ④면접조사 및 답례품 증정 ⇒ ⑤설문조사내용 확인전화

### □ 협조사항

- 지역사회건강조사원 가구방문 시 설문 참여 협조

문의처: 창녕군 보건소 방문보건담당 ☎ 055-530-6238



## 2018년 창녕군 재정공시(결산기준)

- 우리 군의 2017년도 살림규모(자체수입+이전재원+지방채 및 보전수입 등 및 내부거래)는 6,289억원으로, 전년대비 730억원이 증가하였습니다.
  - 자체수입(지방세 및 세외수입)은 750억원이며, 주민 1인당 연간 지방세 부담액은 58만원입니다.
  - 이전재원(지방교부세, 조정교부금, 보조금)은 4,010억원입니다.
  - 지방채, 보전수입 등 및 내부거래는 1,529억원입니다.
- 2017년말 기준으로 우리 군의 채무는 없습니다.
  - 공유재산은 '17년도에 483건(287억원)을 취득하고, 258건(83억원)을 매각하여, 현재는 총5,135억원 규모를 유지하고 있습니다.
- 우리 군의 2017년 살림규모는 유사 지방자치단체 평균액(6,402억원)보다 113억원이 적습니다.
  - 자체수입은 유사 지방자치단체 평균액(720억원)보다 30억원이 많으며, 이전재원은 유사 지방자치단체 평균액(3,791억원)보다 219억원 많습니다.
  - 유사 지방자치단체 채무 평균액이 49억원인데 비해 우리군은 채무가 없습니다.
  - 공유재산은 유사 지방자치단체 평균액(9,548억원)과 비교하여 4,413억원이 적습니다.
- 이러한 전반적인 상황으로 볼 때, 우리 군의 재정은 유사단체보다 조금 적은 수준이며, 살림규모는 꾸준한 증가세를 보이는 등 건전하고 효율적인 재정운영을 하고 있다고 볼 수 있습니다. 다만, 의존재원 규모에 비해 자체재원 규모가 낮아 세외수입 등 자체수입 확대를 위한 적극적인 노력이 필요한 것으로 판단됩니다.

자세한 내용은 우리 군 인터넷 홈페이지(<http://www.cng.go.kr/>)에서 보실 수 있으며, 건의나 궁금한 사항이 있으시면 아래 담당자에게 연락 주시거나, 인터넷 홈페이지 질의응답 란에 직접 의견을 남길 수 있습니다.

문의처: 창녕군 기획감사실 예산담당 ☎ 055-530-1044





# 국가 암 조기검진은 가족사랑입니다.

◇ 암은 사전예방과 함께 암을 조기에 발견하여 치료 할 수 있도록 정기적으로 검진을 받는 것이 중요합니다. 조기 암 검진으로 항상 건강한 생활을 영위하시기 바랍니다.

## □ 무료검진 대상자

- 짝수년도 출생자중 의료급여수급권자 및 건강보험가입자 월 보험료 하위 50% 이하인 분(직장:월 89,000원 이하, 지역:월 94,000원 이하)

## □ 국가 5대암 검진 항목 및 내용

대상암	검진대상	검진주기	검진방법
위암	만 40세 이상 남·여	2년	위장조영촬영술 또는 위 내시경 검사
간암	만 40세 이상 간암발생고위험군	6개월	간초음파+혈청알파태아단백검사
대장암	만 50세 이상 남·여	1년	분변잠혈검사(대변검사)
유방암	만 40세 이상 여성	2년	유방촬영술(양측)
자궁경부암	만 20세 이상 여성	2년	자궁경부세포검사

## □ 창녕군 국가 암 검진 기관

검진기관명	소재지	전화번호	실시 가능한 검진항목					
			일반건강검진	위암	간암	대장암	유방암	자궁경부암
창녕서울병원	창녕읍	532-1975	●	●	●	●	●	●
한성병원	창녕읍	530-5000	●	●	●	●	●	
신내과연합의원	창녕읍	533-7599	●	●	●	●		
삼정연합내과의원	창녕읍	532-8275	●	●	●	●		
서승연내과의원	창녕읍	533-5998	●	●	●			
이산부인과의원	창녕읍	533-1952						●
창녕군보건소	창녕읍	530-6257	●					
신세계내과의원	남지읍	526-4411	●	●	●	●		

※ 건강보험공단으로부터 지정받은 타 검진기관에서도 검진 가능합니다.

## □ 국가 5대암 무료검진 후 최종 암 진단 시 암 의료비 지원 가능합니다.

- 건강보험가입자: 본인일부부담금 최대 200만원 지원(위, 유방, 대장, 간, 자궁경부암)
- 의료급여수급권자: 최대 220만원(전체암종)

문의처: 창녕군 보건소 건강증진담당 ☎ 055-530-6223~4



# 보건소와 함께하는 심뇌혈관질환 예방관리

## □ 자기혈관 숫자 알기



분 류		정상수치(정상혈관숫자)	
혈 압		120/80mmHg	
혈 당		식전	100mg/dL 미만
		식후 2시간	140mg/dL 미만
		당화혈색소	5.7% 미만
콜레스테롤	총 콜레스테롤	200mg/dL	
	중성지방	150mg/dL	
	LDL콜레스테롤	100mg/dL	
	HDL콜레스테롤	40mg/dL 이상(남 33~55, 여 45~65)	

## □ 심뇌혈관질환 예방관리를 위한 9대 생활수칙

1. 담배는 반드시 끊습니다.
2. 술은 하루에 한 두잔 이하로 즐입니다.
3. 음식은 싱겁게 골고루 먹고, 채소와 생선을 충분히 섭취합니다.
4. 가능한 한 매일 30분 이상 적절한 운동을 합니다.
5. 적정 체중과 허리둘레를 유지합니다.
6. 스트레스를 줄이고, 즐거운 마음으로 생활합니다.
7. 정기적으로 혈압, 혈당, 콜레스테롤을 측정합니다.
8. 고혈압, 당뇨병 이상지질혈증(고지혈증)을 꾸준히 치료합니다.
9. 뇌졸중, 심근경색의 응급 증상을 숙지하고 발생 즉시 병원에 갑니다.

**9. 1. ~ 9. 7.은 심뇌혈관질환 예방관리 주간입니다.**



# 제2회 전국동시조합장선거 주요 일정

시행일정	요일	실시사항	기준일	관계법규
'18. 9. 21.	금	관할위원회에 위탁 신청한 것으로 봄	임기만료일전 180일까지	법 § 8
9. 21부터 3. 13까지	금수	기부행위제한	임기만료일전 180일부터 선거일까지	법 § 34, § 35
12. 20까지	목	[농협] 해당 조합·다른 조합·연합회·중앙회농협경제지주회사·농협금융지주회사·농협은행·농협생명보험·농협손해보험 직원, 상임이사·감사, 해당 조합 자회사 상근임·직원, 다른 조합장, 연합·중앙회장, 공무원 사직기한 [산림조합] 해당 조합 상임이사·직원, 자회사 상근임·직원, 다른 조합장·상임임·직원, 중앙 상임임·직원, 공무원 사직기한 ※ 선출직 공무원 제외	임기만료일전 90일까지	농협정관 § 69①2 산림규약 § 8①2
2. 22부터 2. 26까지	금화	선거인명부 작성	선거일전 19일부터 5일 이내	법 § 15①
2. 26부터 2. 27까지	화수	후보자등록 신청 (매일 오전 9시부터 오후 6시까지)	선거기간개시일전 2일부터 2일간	법 § 18①
2. 28.	목	선거기간개시일		법 § 13
3. 2까지	토	선거공보, 선거벽보 제출	명부확정일 전일까지	법 § 25, § 26
3. 3.	일	선거인명부 확정	선거일전 10일	법 § 15①
3. 3까지	일	투표소의 명칭과 소재지 공고	선거일전 10일까지	법 § 51①
3. 5까지	화	투표안내문 발송(선거공보 동봉)	선거인명부 확정일 후 2일까지	법 § 43
3. 8까지	금	개표소 공고	선거일전 5일까지	법 § 51①
3. 10까지	일	투표 및 개표사무원 위촉·공고	선거일전 3일까지	법 § 51①
3. 11까지	월	투표참관인 선정·신고	선거일전 2일까지	법 § 45①
3. 12까지	화	개표참관인 선정·신고	선거일 전일까지	법 § 45①
3. 13.	수	투·개표	오전 7시부터 오후 5시까지	법 § 44①
4. 12까지	금	선거경비 정산·반환	선거일후 30일까지	규칙 § 44

문의처: 창녕군선거관리위원회 ☎ 055-532-2156



# 소(소화기)소(소화전)심(심폐소생술) 교육 신청하세요

## □ 운영개요

- 운영기간: '18. 9월 ~ '18. 12월 (연중)
- 대 상: 유치원(5세이상), 초등학생 및 가족 등
- 접 수: 사전예약 전화·방문접수(교육인원, 일정 등)  
☎ 055 - 259 - 9243 (예방교육담당자 신성철)
- 장 소: 창녕소방서(대지면 효정리 우포2로 1097) 또는 안전센터
- 체험내용: 소화기, 소화전 체험교실, 심폐소생술 및 응급처치 요령 등



소화기 사용법



소화전 사용법



심폐소생술 익히기



방화복 체험



소방장비 견학



시청각 교육

문의처: 창녕소방서 예방안전과 예방교육담당 ☎ 055-259-9243



# 소방자동차가 접근하면 양보해 주세요!



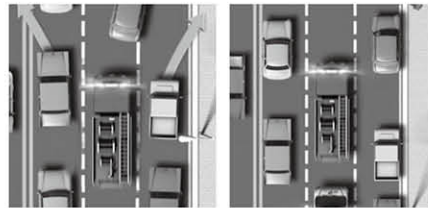
## 소방자동차 진로 방해 시 과태료 부과!

(2018.6.27.시행)

소방자동차가  
사이렌을 사용하여 출동할 때,  
진로양보위반, 가로막기, 출동에 지장을 주는 행위 등  
소방자동차 양보의무 위반 시  
100만원의 과태료가 부과됩니다!

## 긴급자동차 어떻게 양보해야 할까?

긴급자동차가 접근하는 경우,  
긴급자동차가 우선통행할 수 있도록 좌·우측으로 양보  
\*일반도로 기준



\*긴급자동차와 동일한 진행차로 및 우측 차로의 차량은 오른쪽으로 양보  
\*긴급자동차 좌측 차로의 차량은 왼쪽으로 양보

문의처: 창녕소방서 예방안전과 예방교육담당 ☎ 055-259-9243



# 소방시설근처 NO, 소방자동차를 위해 Yes.



## 도로교통법이 새롭게 개정됩니다!

(2018.8.10 시행)

현행		개정	
구분	대상	구분	대상
주차금지	소화전 등 소방용품	주정차금지	소방용수시설 비상소화장치 소방시설



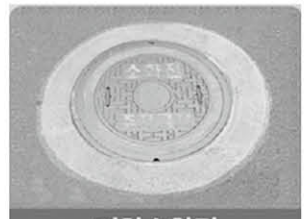
연결송수구



지상소화전



비상소화장치



지하소화전

문의처: 창녕소방서 예방안전과 예방교육담당 ☎ 055-259-9243



# 사업장 건설일용근로자 직장가입 기준 개선 안내

□ **시행시기**: 2018. 8. 1.부터 건설일용근로자의 직장가입 기준 변경

## □ 개정 내용

- 건설공사 현장에 근로하는 일용직근로자의 국민연금·건강보험 사업장 가입 장벽을 완화하여 사회보험 사각지대 해소

개정 전	개정 후
월 20일 이상 근로할 경우	월 8일 이상 근로할 경우

– 단, 시행일 전에 도급(공사)계약을 체결하였거나 입찰공고를 시작한 공사의 사업장에서 사용되는 건설일용근로자는 사업장 가입기준 개정에도 불구하고 종전 규정(월 20일 이상) 적용

## □ 적용 대상 사업장

- 「건설산업기본법」에서 정의하고 있는 건설공사 사후정산 적용사업장  
– 건설, 전기, 정보통신공사, 소방시설공사, 문화재 수리공사 사업장

## □ 기타사항

- 관련내용은 국민연금공단(www.nps.or.kr) 및 국민건강보험공단(www.nhis.or.kr) 홈페이지 「건설현장의 국민연금·건강보험 실무안내」 참조  
☎ (상담) 국민연금공단 ☎ 국번없이 1355, 국민건강보험공단 ☎ 1577-1000
- 건설산업기본법 제22조제7항 및 같은 법 시행령 제26조의2에 따른 사회보험료 적용기준은 국토교통부 홈페이지(www.molit.go.kr) 「사회보험의 보험료 적용기준」 고시 참조



보건복지부


**NPS** 국민연금공단  
National Pension Service

**h-well**  
국민건강보험  
National Health Insurance Corporation



# 농약잔류허용기준 강화 관련 준수사항 안내

자료제공: 농림축산식품부 식생활소비정책과 ☎ 044-201-2280

**작물별 등록된 농약을 바르게 사용하여  
간간해진 농약사용기준을 준수합니다.**

## □ 농업인 여러분,

**2019.1.1.부터 농약 사용이 아래와 같이 바뀝니다.**

- ① '19년부터 농약은 해당 농작물에 등록된 농약만 사용하여야 하며, 등록되지 않은 농약은 원칙적으로 사용이 금지됩니다.
- ② '19년부터 해당 농작물별 등록되지 않은 농약을 사용하면 농약잔류 허용기준 초과\*로 수확한 농산물을 판매할 수가 없습니다.

\* 등록되지 않은 농약은 불검출 수준(0.01mg/kg)으로 잔류허용기준 강화

## □ 농약을 사용할 때는 농약포장지에 표시된

- ① 해당 작물과 병해충에 사용할 수 있는 농약이 맞는지 확인하고
- ② 사용시기, 사용횟수, 사용량, 희석배수를 지켜서 사용하시고
- ③ 마지막으로 수확전 사용일수를 지켜 수확·판매하여야 합니다.

※ 농약사용 관련 추가 궁금한 사항이 있을 경우

농촌진흥청(☎1544-8572),

창녕군 농업정책과 농업지원담당(☎055-530-6694)으로

문의하여 주세요.





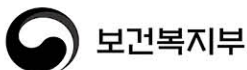
# 걱정 없는 노후, 10가지 알짜 정책을 꼭 확인하세요!



어르신이 행복한 나라 걱정없는 노후,

## 10가지 알짜 정책을 꼭 확인하세요!

- 하나** 기초연금, 월 최대 25만원으로 약 4만원 인상(2018년 9월부터)
- 둘** 기초연금 수급 어르신 이동통신 요금, 월 최대 1만1천원 감면(2018년 7월부터)
- 셋** 기초생활보장제도 주거급여 부양의무자 기준 폐지로 수급대상 확대(2018년 10월부터, 전 연령)
- 넷** 노인일자리(공익활동) 활동수당 월 27만원으로 5만원 인상(2017년 8월부터)
- 다섯** 치매가 의심되면 동네 '치매안심센터'에서 맞춤형 치매서비스 이용(2017년 12월부터, 만 60세 이상)
- 여섯** 65세 이상 어르신 틀니·임플란트 비용 인하(틀니 2017년 11월, 임플란트 2018년 7월부터)
- 일곱** 동네의원에서 외래 진료 시 진료비 부담 경감(2018년 1월부터)
- 여덟** 고령자 맞춤형 공공임대주택 5만호 공급(2018년~2022년)
- 아홉** 노인장기요양 본인부담 경감 중산층까지 확대(2018년 8월부터)
- 열** 안부확인, 가사지원 등 독거어르신에 대한 돌봄서비스 확대(2018년 4월부터)



문의

**보건복지상담센터**  
www.bokjiro.go.kr (복지로)

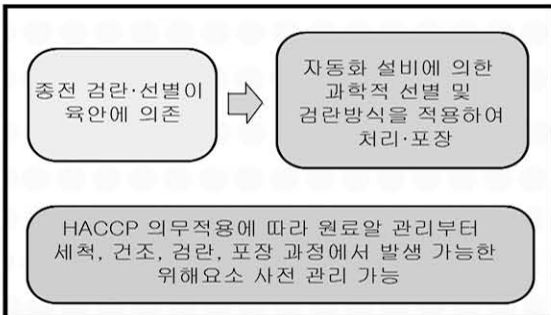


**129**



# 국정홍보만화 (식용란선별포장업 신설)

## HACCP 의무적용에 안전하고 신뢰성 높은 계란유통~

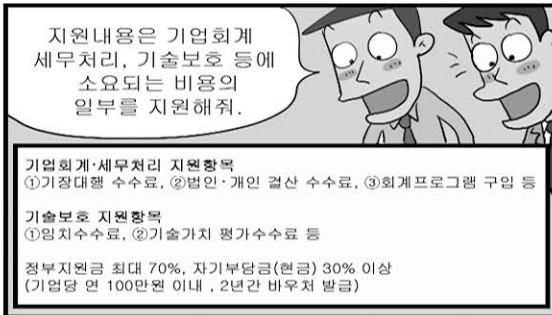


제작: 문화체육관광부 여론과 ☎ 044-203-2922 / 자료제공: 식품의약품안전처 농축수산물정책과 ☎ 044-202-7448



# 국정홍보만화 (창업기업지원서비스 바우처 사업)

## 창업기업지원서비스 바우처 사업



제작 : 문화체육관광부 여론과 ☎ 044-203-2922 / 자료제공 : 중소벤처기업부 지식서비스창업과 ☎ 042-481-8909



## 『2018년도 희망키움통장 I, 청년희망키움통장 및 내일키움통장』 신규대상자 모집

◇ 일하는 수급가구, 자활근로사업단 참여자의 자산형성을 통한 자립·자활 지원을 위하여 2018년도 희망키움통장 I, 청년희망키움통장 및 내일키움통장 신규대상자를 아래와 같이 모집하오니 많은 신청 바랍니다.

### □ 모집기간

- 희망키움통장 I 및 내일키움통장: '18. 9. 3.(월) ~ '18. 9. 18.(화)
- 청년희망키움통장: '18. 8. 28.(화) ~ '18. 9. 14.(금)

### □ 지원대상

- 희망키움통장 I: 총 근로(사업)소득이 3인 가구 기준 약 88만 원 이상인 생계·의료수급 가구
- 내일키움통장: 자활근로사업단(근로유지형 제외) 1개월 이상 성실참여자
- 청년희망키움통장: 본인의 근로(사업)소득이 약 33만 원 이상인 생계수급 청년(만 15세~34세)

### □ 지원내용

- 희망키움통장 I: 본인 저축액 월 10만원, 정부 지원금 월 평균 33만원 “3년 만기 시 총액 평균 1,550만원+이자”
- 내일키움통장: 본인 저축액 월 5 또는 10만원, 정부지원금(내일근로장려금, 1:1 매칭) + 내일키움장려금 + 내일키움수익금(사업단 매출에 따라 최대 15만원)
- 청년희망키움통장: 근로사업소득 공제금 10만원 + 정부 지원금 월 평균 30만원 “3년 만기 시 총액 평균 1,440만 원+이자”

### □ 신청·접수처

- 희망키움통장 I, 청년희망키움통장: 주소지 읍면동 주민센터
- 내일키움통장: 주소지 지역자활센터
- ※ 기타 자세한 사항은 희망·내일키움통장 홈페이지(<http://www.hopecgrowing.com>)를 참고하시거나, 보건복지부 콜센터(국번 없이 129)로 문의 바랍니다.

자료제공: 보건복지부 자립지원과 ☎ 044-202-3072, 3077



# 하계 주택용 누진제 완화 안내 및 이사정산 방법 알림

## 1. 하계 주택용 전기요금 할인 안내드립니다

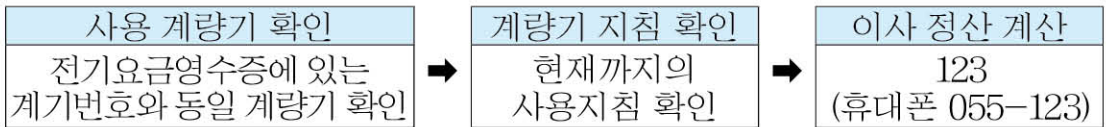
- 적용대상: 주택용요금을 적용받는 순수 주거용 가구
- 요금적용: 각사용량단계별로 각 100kWh씩 현행 단가보다 한 단계 낮은 요금단가 적용
- 주택용 전력(저압)요금표

단계	사용전력량		기본요금 (원/호)	전력량요금 (원/kWh)
	현행	하계할인		
1	200kWh 이하	300kWh 이하	910	93.3
2	201~400kWh	301~500kWh	1,600	187.9
3	400kWh 초과	500kWh 초과	7,300	280.6

- 적용기간  
검침일별로 2018년 7~8월분 또는 8~9월분 요금  
- 정기검침일이 1~12일인 고객  
☞ 8~9월분 요금 할인  
- 정기검침일이 15~말일인 고객  
☞ 7~8월분 요금 할인
- ※ 할인 해당월 기 청구서 발송고객은 익월 소급 정산

## 2. 이사정산, 어렵지 않아요!

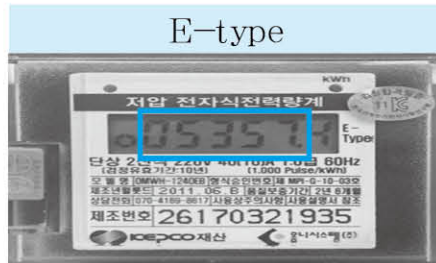
- 이사정산 절차



- 계량기 지침 확인방법



기계식



E-type

☞ 표시된 부분의 숫자를 직원에게 말씀해주시기 바랍니다(소수점 생략)

- 이사 시 주의사항

이사 시 자동이체, 모바일·E-mail, 복지할인, 대가족·다자녀할인 등은 이전 장소 해지 후, 이사 가는 장소에 별도로 재신청하셔야 합니다.  
(단, 복지할인/대가족·다자녀할인의 경우는 전입신고 후 신청가능)



늘 10점만점 서비스로 보답하겠습니다

**한국전력공사 창녕지사**

문의처: ☎123(24시콜센터)/☎055)530-3212~3216(3214 제외)(창녕지사)



## 어르신 무료취업상담·알선

보건복지부 노인일자리사업 수행기관

아름다운 노후, 행복한 생활 취업지원센터가 있습니다.

『취업을 희망하는 노인에게 취직』을 『구인을 희망하는 기업체, 기관(단체)에는 구직자』를 알선해 드립니다.

### 《안 내》

1. 모집대상: 60세 이상 남·여 어르신
2. 상담시간: 오전 9시 ~ 오후 5시까지(점심시간: 12:00 ~ 13:00)
3. 접수장소: 대한노인회 창녕군지회 취업지원센터
4. 제출서류: 구직신청서, 주민등록증
5. 참여일자리: 문화재발굴일자리, 농어촌인력(양과, 마늘과종일자리)
6. 문의전화: 사무실전화 055)533-3596

센터장 연락처 010-9585-5567

※ 일자리 주실 **구인업체**도 접수 바랍니다.

### (사)대한노인회 창녕군지회 취업지원센터

경남 창녕군 창녕읍 화왕산1로 26

#### ‘독도사랑 나라사랑! 세계문화체육예술축제(독도수호대회)’

- 독도수호를 위한 독도(정상특별등반), 울릉도탐방대 선착순모집! -

- 일 시: 9월 28일(금)~30일(일) 2박3일 동안
- 장 소: 독도/울릉도 일원
- 후 원: 문화체육관광부, 부산광역시, 경상남도, 경상북도, 해양경찰청, 울릉군청, KBS, MBC, SBS외
- 주 최: (사)대한민국독도사랑세계연대
- 문의/신청: 010-8824-0404



## 2018년 9월의 독립운동가 최용덕 선생



최용덕(崔用德) 선생

국가보훈처(처장 피우진)는 광복회, 독립기념관과 공동으로 최용덕(崔用德, 1898. 9. 19. ~ 1969. 8. 15.) 선생을 2018년 9월의 독립운동가로 선정하였다고 밝혔다.

1898년 9월 19일 서울 성북동에서 태어난 선생은 경술국치 이후 중국 북경으로 건너가 새로운 사상을 익혔고, 1916년 원세개가 설립한 중국 육군군관학교에서 군사 훈련을 받은 후 단기서(段祺瑞)군의 제2사단에서 근무했다. 이러한 경험은 선생의 항일무장투쟁에 큰 자산이 된다.

1919년 중국에서 3.1만세운동 소식을 접한 선생은 본격적으로 독립운동에 투신했다. 선생은 다수의 한인 독립운동가들과 유학생들이 거주하던 중국 북경지역을 중심으로 대한독립청년단 단원 모집을 위해 활동한 것으로 확인된다.

또한, 1921년 4월 이후 의열단에 참여하여 중요한 역할을 맡았다. 선생은 단장 김원봉과 함께 1922년 의열단의 국내거사를 준비하여 김상옥 의사의 조선총독부 폭탄 투척 의거를 지원했다. 이후 북경에서 민족유일당 운동에 참여하여 1926년 10월 대독립당조직북경축성회 결성에 기여했다.

독립운동에 참여함과 동시에 선생은 중국 국민혁명군에서 복무했으며, 중화민국 공군 창설에 참여하여 중국 공군 대령으로 활약했다.

1940년 9월 임시정부의 국군인 한국광복군이 창설되자 비서처장에 임명되어 총사령 이청천을 보좌했고, 1942년과 1943년 총사령부의 편제가 개편되면서 각각 총무처장과 참모처장에 임명되어 한국광복군의 운영과 실무를 총괄했다.

그리고 1943년 임시정부 국무위원회에 비행대 창설을 건의하여 공군설계위원회의 설계위원 및 부주임을 맡아 임시정부의 공군 창설 준비를 추진했다.

해방 후에는 북경한교선무단의 군사조장으로 군무를 총괄하고, 북평잠편지대의 지대장으로 한국광복군 확군 활동에 기여했으며, 1946년 7월 귀국하여 줄곧 군인으로서 공군 창설에 노력했다. 대한민국 정부 초대 국방부 차관, 공군사관학교 교장, 제2대 공군참모총장을 지내고 1956년 공군 중장으로 예편했다.

대한민국 정부는 1962년 최용덕 선생에게 건국훈장 독립장을 수여했다.

자료제공: 국가보훈처 공훈관리과 ☎ 044-202-5771

# 창녕군 인구증가시책



## 전국 최고 수준의 출산장려, 전입지원 정책을 시행하고 있습니다

### 출산장려

#### 출산장려금

- ▶ 첫째아이 : 200만원
- ▶ 둘째아이 : 400만원
- ▶ 셋째아이 이상 : 1,000만원

#### 출산축하금

- ▶ 새해 첫 아기, 다둥이 : 30만원

#### 아동양육수당

- ▶ 1,440만원(매월 20만원)
- ▶ 만 5세 이하의 셋째 이상 자녀

#### 태아기형검사비용

- ▶ 10만원 이내  
(본인부담금 범위 내에서 지원)

#### 임신축하물품

#### 고등학생학자금

- ▶ 셋째아이 이상 입학금, 수업료

#### 주택개량융자금

- ▶ 6,000만원 이내 (셋째아이 이상)

### 전입지원

전 입 정 착 금 : 30만원 ~

재산세(주택분), 주민세  
자동차번호판 변경비용, 종량제봉투

근로자 전입 정착금 : 300만원

근로자 전입 지원금 : 30만원

귀농인 영농 정착금 : 700만원

고 등 학 생 학 자 금 : 입학금, 수업료

전 입 학 생 지 원 금 : 20만원

국 적 취 득 자 지 원 금 : 100만원

빈 집 정 비 지 원 금

▶ 매입 시 700만원 이내

▶ 임차 시 350만원 이내

주 택 개 량 융 자 금 : 6,000만원 이내

귀농·귀촌인 건축설계비 : 100만원 이내

전입 현역 병 휴 가 비 : 20만원

전입세대 전세자금대출이자 지원 : 대출 이자의 50%

귀 농 인 영 농 자 재 비 : 100만원

귀농·귀촌인 전입정착집들이비 : 20만원

귀촌인 전입정착 텃밭가꾸기 : 50만원

※ 주소지 읍·면사무소에 신청하여 주시기 바랍니다

※ 빈집정비지원금, 주택개량융자금, 귀농·귀촌인 건축설계비는 예산의 범위 내에서 지원 (사전문의 필수)



창녕군