

CHANGNYEONG MAGAZINE

# 창녕 소식

2022 SUMMER | vol. 02 여름호



가야고분군 세계유산등재추진단-창녕 송현동 고분군 여름

# 창녕 소식

CHANGNYEONG MAGAZINE

Vol. 02

2022 SUMMER

- 03 기획특집①  
창녕군 육아지원센터
- 04 기획특집②  
야생방사된 따오기의 특수훈련과 생존기
- 06 창녕여행  
창녕관광 지원 혜택
- 08 알고 가는 창녕역사  
창녕·영산 석빙고, 퇴천리 토기 가마터
- 10 기업탐방  
우포의아침(주) /  
창녕 단감와인(단감명작)
- 12 군민이 소개하는 맛과 멋  
우포늪과 향토음식
- 14 마을자랑  
남지읍 대곡마을
- 15 지금 우리 동네는
- 16 창녕알림
- 18 문화캘린더

발행일 2022년 6월 20일

발행처 창녕군청

편집인 창녕군청 행정과 055)530-1207  
(50317) 경남 창녕군 창녕읍 군청길 1  
<https://www.cng.go.kr/main.web>

기획·편집·인쇄 창녕군청 행정과, (주)경남신문사



2021년 제4회 창녕관광 공모전 입상작(조봉래-용선대의 아침)

# 함께 키우고, 함께 웃는 창녕군 육아지원센터



노인여성아동과 여성보육팀 홍창기



상상+팡팡 놀이공간



지난 4월 개관한 창녕군 육아지원센터는 양육친화 환경 조성을 위해 우리군 실정에 맞춘 부모교육과 상담, 놀이공간 및 프로그램 등 보육서비스를 제공하는 공적 보육서비스 환경의 거점 공간으로 1층에는 상상+팡팡 놀이공간과 영아쉼터(수유실), 2층에는 영유아 발달 이해를 돕는 부모교육을 위한 교육실 및 프로그램실이 있다. 창녕에 거주하고 있는 영유아와 부모라면 누구나 무료로 이용할 수 있고 창녕읍 사회복지타운 내에 위치하고 있다.

### 영유아의 건강한 발달을 위한 다양한 놀이프로그램 및 놀이공간 제공

영유아의 기초체력 향상과 운동기능 발달을 위한 다양한 놀이프로그램과 소근육·대근육 운동 발달 놀이기구 제공

### 부모·자녀 체험활동으로 아이와 함께 성장하기

부모와 자녀가 함께 참여하는 인형극 공연, 어린이 요리 활동 등 다양한 체험활동으로 가족 간 긍정적인 상호작용을 함으로써 부모와 아이가 함께 성장하는 기회 제공

### 아이 마음 헤아리는 부모교육과 양육스트레스 관리

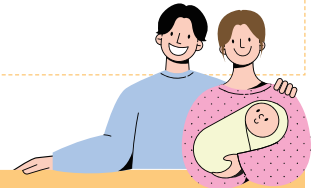
영유아 발달단계에 따른 자녀의 특성을 이해하기 위한 부모 역할 교육과 전문가에게 배우는 육아꿀팁 전수 등 부모라는 이름의 무거운 짐을 덜어 줄 양육 스트레스 관리 프로그램 운영



창녕형 보육서비스 거점 창녕군 육아지원센터 개관



부모 자녀 체험 프로그램



## 창녕군 육아지원센터 안내

- 이용대상: 창녕군에 거주하고 있는 영유아 및 보호자  
※ 보호자 동반 필수
- 이용료: 무료
- 예약방법: 인터넷·전화예약 및 현장접수  
  - ☎ 홈페이지: 추후 오픈예정
  - ☎ 전화: 055)533-8482 fax)055-533-8481
  - 📍 주소: 창녕군 창녕읍 창녕대로 172(창녕군 사회복지타운 옆)

- 이용시간: 화~토요일 09:00 ~ 18:00  
※ 프로그램별 이용시간 별도
- 휴관일: 매주 일·월요일, 1월 1일 등 관공서의 법정 공휴일
- 프로그램
  - 건강한 양육문화 조성을 위한 부모교육 및 체험 프로그램
  - 영유아의 건강한 신체발달을 위한 상상+팡팡 놀이공간 이용
  - 수요자 맞춤형 양육 상담서비스

Crested Ibis

# 조생(鳥生) 2막, 야생 방사된 따오기의 특수훈련과 생존기

우포따오기과 따오기서식팀 강승연

창녕군은 지난 5월 4일 우포따오기복원센터에서 ‘제5회 우포따오기 야생방사 행사’를 통해 40마리의 따오기를 야생으로 방사했다. 이로써 2019년 첫 야생 방사 이래 총 200마리의 따오기가 야생방사되었다. 야생으로 돌아가는 따오기는 대물훈련, 사회성훈련, 먹이훈련, 비행훈련 등을 진행하는데, 특히 이번에 방사된 40마리의 따오기는 더욱 혹독한 훈련과정을 거쳤다.

야생으로 돌아갔을 때 자주 마주치게 되는 자동차 등 문명의 이기를 미리 접하게 하는 대물훈련과 케이지별로 2~4마리씩 생활하던 따오기의 사회성을 기르기 위해 40마리 이상을 한 공간에 둬으로써 무리생활을 미리 체험하게 하는 사회성훈련, 사육상태에서 미꾸라지, 사료만 먹던 따오기가 다양한 먹이를 먹도록 하는 먹이훈련, 좁은 케이지 내에서 충분히 발달하지 못한 근육을 단련하는 비행훈련 등을 통해 따오기는 야생으로 돌아갈 준비를 하게 된다.



야생방사된 따오기의 사냥하는 모습

특히, 이번에 방사된 따오기들은 먹이훈련을 과거에 비해 집중적으로 받았다.

과거에는 먹이 다양성 훈련의 일환으로 미꾸라지, 지렁이, 귀뚜라미, 굼벵이 정도의 생물만으로 훈련을 진행했는데, 이번에는 개구리와 논우렁이 등을 더 추가해 야생에서 먹이 스펙트럼을 더 넓혔다. 그중 논우렁이는 움직임이 거의 없어 먹이로 인지하는 데 한 달이 걸려 훈련을 담당할 직원의 애간장을 태우기도 했다.

또 사육상태에서 배고픔을 느껴보지 못했던 따오기들이 먹이사냥을 적극적으로 하게 만들어 야생의 경쟁에서 도태되지 않도록 먹이량을 제한 공급하는 훈련도 최초로 시도했다. 먹이를 아예 공급하지 않은 날도 있다 보니 따오기들이 많이 우왕좌왕하는 모습을 보이기도 했었다. 이런 스트레스를 훈련과정에서 따오기들에게 주는 것은 사고의 위험성도 높아 기존에는 시도하지 않았으나, 그간 축적된 노하우를 바탕으로 훈련과정에도 입혔고, 대부분의 따오기들이 훈련을 성공적으로 이수했다.

이렇게 야생으로 돌아간 따오기들은 어떻게 적응하고 있을까?

과거 방사된 따오기들보다 무리도 잘 이루고 먹이사냥도 아주 잘하는 등 초기 야생적응임에도 불구하고 마치 몇 년 야생에서 살았던 것처럼 적응해 나가고 있다. 절반 정도는 우포늪을 중심으로 정착하고 있으며, 절반 정도는 창녕의 다른 읍면지역과 창녕을 벗어나 합천군, 의령군, 청도군까지 분산해 적응을 시도하고 있다. 특히 위치추적기가 없는 한 마리(야생방사되는 따오기의 절반만 위치추적기를 부착함)가 야생방사된 지 한 달도 되기 전에 김해시 화포천에서 관찰되는 등 강화된 훈련의 성과가 곳곳에서 나타나고 있다.

하지만 따오기가 쉽게 야생에 적응하기에는 넘어야 할 큰 산이 있다. 먹이 훈련이 완벽하게 된 따오기의 최대 적은 포식자(천적)의 존재이다. 공중에서는 참매와 수리부엉이, 육상에서는 삶과 담비 등이 따오기를 호시탐탐 노리고 있다. 따오기는 먹이 사슬의 중간단계에 위



치고 있어 다른 생물을 포식하기도 하지만 본인이 포식당하기도 한다. 자연의 당연한 이치이지만 야생에서 힘겹게 개체수를 늘려가고 있는 상황에서 포식자의 존재는 복원사업의 가장 큰 걸림돌이 되고 있다. 특히 대부분의 포식자들이 따오기와 마찬가지로 천연기념물 또는 멸종위기야생생물로 법의 보호를 받는 상황이기 때문에 특단의 대책을 마련하기도 힘든 상황이다.

따오기 복원을 위해 가야 할 길이 아주 멀다. 이제 복원과정의 초입을 겨우 지난 상황이고, 따오기들이 야생에 적응하기 위해 현재도 목숨을 담보로 갓은 애를 쓰고 있다. 이런 상황에서 국민들이 보내주는 관심어린 애정이 따오기들에게는 큰 힘이 되지 않을까 한다. '한 명의 꿈은 꿈으로 끝날 가능성이 높지만 모두가 꿈꾸면 현실이 된다'는 말처럼 모두 한마음으로 따오기 복원 성공을 꿈꾸면 언젠가 그 바람이 현실이 되어 있지 않을까 생각한다.



#### 멸종위기동물(따오기, 여우) 기념우표 발행



- 발행일: 2022. 6. 3.(금)
- 발행기관: 우정사업본부
- 주제: 자연으로 돌아온 멸종위기 동물
- 내용: 따오기(멸종위기야생동물2급), 여우(멸종위기야생동물 1급)
- 구매처: 우체국, 인터넷우체국 (<http://www.epost.go.kr>) [6,880원/장]

창녕군은 역사적 가치가 높은 문화재를 다수 보유하며 역사 유적과 흔적이 잘 보존되어 있고 국내 최대대륙습지인 우포늪을 중심으로 대자연을 품고 있어 역사문화와 생태자연이 공존하는 매력적인 관광도시이다. 이러한 생태관광의 도시 창녕군을 관광객들이 보다 편리하게, 보다 마음껏, 보다 즐겁게 즐길 수 있도록 군에서 관광객들을 위한 다양한 지원제도를 마련해 운영하고 있다.



# 다시 기지개 켜 창녕 관광, 관광객을 위한 혜택 한가득

다양한 혜택 받아 좋고, 창녕 관광해서 더 좋고

생태관광과 관광마케팅팀 정은영



## 단체관광객 유치 인센티브 지원

(운영기간: 4. 18. ~ 12. 10.)

※예산소진 시 조기종료

창녕군으로 단체관광객을 유치하는 여행사에 일정 금액의 인센티브를 지원하는 제도로 거리두기 기준 완화에 따라 침체된 관광업계를 활성화하고자 최소 유치 인원을 기존 국내 관광객 20명, 국외 관광객 10명에서 5명으로 완화하고 유치 시 지원 인센티브를 1인당 기준 1만 원에서 2만 원으로 상향 조정했다. 또한, 수학여행단체를 유치하는 경우는 50명 유치 시 1인당 5천 원의 인센티브를 지원하며, 자세한 신청 방법은 홈페이지 공고를 통해 확인할 수 있다.

## 모바일 스탬프투어 이벤트

(운영기간: 4. 25. ~ 10. 24.)

※기념품 소진 시 조기종료

시작부터 반응이 뜨거운 모바일 스탬프투어 이벤트는 창녕군의 주요관광지를 속속들이 들여다볼 수 있는 좋은 기회이다. 관외관광객은 모바일 앱인 '스탬프 투어' 앱을 이용하여 군에서 선정한 20개소의 창녕군 주요관광지를 여행하고 각 관광지 투어 시 획득할 수 있는 스탬프를 모아 이벤트에 참가할 수 있으며 선정된 자는 기념품을 수령할 수 있다. 해당 이벤트에 참여하여 설렘과 즐거움이 가득한 여행을 즐기고 기념품도 받는 1석 2조의 기쁨을 누려보자.



**창녕체험 버스투어 운행**  
(운영기간: 5. 16. ~ 12. 31.)

※예산소진 시 조기종료

자가용을 이용하여 관광지를 방문하는 관광객도 많지만, 그 외의 교통수단으로 창녕을 여행하고 싶은 관외관광객이 교통수단에 구애를 받지 않고 편리하게 여행할 수 있도록 마련된 제도이다. 창녕체험 버스투어를 이용하는 관광객은 1일 2~3곳의 관광지를 방문할 수 있으며 버스에 탑승한 문화관광해설사의 관광지 해설을 함께 들을 수 있어 방문하는 관광지를 더욱 알차고 재밌게 즐길 수 있다. 해당 투어 신청은 투어 7일 전까지 창녕군 대표 홈페이지 내 '버스투어신청'을 통해 신청할 수 있다.

**안녕! 자연의 창녕에서 한 달 여행 2차 모집**  
(운영기간: 7. 1. ~ 8. 31.)

'안녕! 자연의 창녕에서 한 달 여행'사업은 참가자가 직접 창녕군의 자유여행을 기획해 군의 주요관광지와 문화재, 숨겨진 관광자원을 여행·체험하고, 인스타그램과 페이스북 등 SNS를 통해 홍보하는 체류형 여행 프로젝트이다. 참가 자격은 만 19세 이상 경남 지역 외 거주자로서 1~2명의 팀을 구성해 참여할 수 있고, 최소 3일부터 최대 30일의 기간 동안 하루 5만 원의 숙박비와 1인당 5~8만 원의 체험비가 지원된다. 참가 신청은 우편이나 전자메일(e-mail)로 신청이 가능하며 자세한 사항은 홈페이지 공고를 통해 확인할 수 있다.



창녕군은 우포늪, 화왕산, 부곡온천 등 대표 관광지 뿐만 아니라 산토끼노래동산, 우포잠자리나라 등 어린이들이 좋아하는 관광지, 그리고 SNS에서 알려진 영산만년교, 가볍게 걷기 좋은 남지개비리길과 부곡온천 힐링 돌레길 등 각기 다른 매력을 가진 관광지가 다양하게 있어 해마다 많은 관광객이 찾고 있다. 올 여름, 창녕군에서 관광객을 위해 마련한 다양한 제도를 이용하여 푸릇한 녹색 옷을 갈아입고 관광객을 맞이할 준비로 분주한 창녕 관광을 마음껏 즐겨보자.

1

# 옛날 사람들의 시원한 지혜 창녕·영산 석빙고

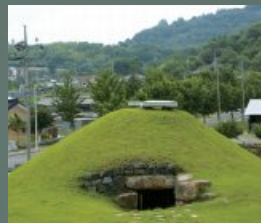
석빙고는 냉장고가 없던 옛날, 겨울철에 얼음을 채집하고 저장하였다가 여름철에 사용할 수 있도록 설치한 냉동창고입니다. 현재 전국에 7개가 남아 있습니다. 경주, 안동, 청도, 현풍, 북한 해주, 그리고 창녕에 창녕 석빙고와 영산 석빙고입니다.

### 창녕·영산 석빙고

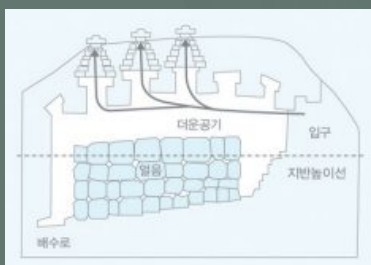
창녕 석빙고는 창녕읍 송현리 288번지 명덕초등학교 맞은편에 위치해 있으며, 표면의 높이는 5.4m, 전체 길이는 13m입니다. 내부는 홍예(虹霓) 4개를 틀었고 홍예와 홍예 사이에는 긴 돌을 걸쳐서 천장을 만들었으며, 이곳에 환기 구멍을 설치하여 외부에 덮은 봉토를 관통하고 있습니다. 석빙고 입구 옆에는 '석빙고비(石氷庫碑)'라는 비석이 있는데, 당시 현감(縣監) 신후서(申侯曙) 등이 1742년(영조 18) 2월 초하루에 역사를 시작하여 그해 4월에 끝마쳤다고 적혀 있습니다. 영산 석빙고는 얼음방 길이 10m, 높이는 3.35m이며 영산 만년교로 흐르는 하천의 남쪽에 자리하고 있습니다. 『여지도서(輿地圖書)』하권의 영산창고(靈山倉庫)조에는 영산현감 윤이일(尹彝逸)이 처음으로 만들었다고 기록되어 있지만 정확한 연대는 알 수 없고, 경상도 지방의 여느 석빙고보다 규모가 작은 것으로 보아 18세기 후반에 건립된 것으로 추정되고 있습니다.

### 석빙고의 과학적 원리

석빙고 원리를 살펴보면 열전도율이 뛰어난 화강암을 재료로 사용하여 열이 발생하게 되면 화강암에 열이 전달되고, 전달된 열은 밖으로 빠져나와 내부의 공기는 시원하게 유지될 수 있었습니다. 환기 구멍은 아래쪽이 넓고 위는 좁은 기둥 모양인데, 더운 공기는 위로 빠져나가고 차가운 공기는 아래로 들어오는 성질을 이용해 바깥에서 바람이 불 때 얼음방 안의 공기가 잘 빠져나올 수 있었던 것입니다. 지붕에는 잔디를 심어 태양 복사열을 차단하였고, 물이 많아지면 얼음에 열이 전달되어 녹는 현상을 막기 위해 내부 바닥은 경사지게 배수로를 파서 얼음에서 녹은 물이 밖으로 흘러나갈 수 있는 구조를 갖추고 있습니다. 또한 얼음을 저장할 때 벼짚이나 왕겨 등으로 덮어 일정 온도가 유지될 수 있도록 하였습니다. 석빙고는 자연 상태에서 가장 효과적으로 얼음을 오랫동안 저장할 수 있는 구조로 되어 있어, 조상들의 과학적인 지혜를 엿볼 수 있는 유산이라고 할 수 있습니다.



영산 석빙고 내·외부



석빙고 내부 구조 (내부 중단면도)



창녕 석빙고



## 2

## 국내 최대 규모의 가야시대 토기 가마터 창녕 퇴천리 토기 가마터 일원

퇴천리 토기 가마터는 4세기 후반에서 5세기 전반에 조업이 이루어진 현존하는 국내 최대규모의 가야토기 가마터로서 당시의 뛰어난 토기생산 기술력을 보여주는 유적입니다. 가마터는 창녕읍 퇴천리 산 78번지 일원에 위치하며 구릉 남쪽으로 형성된 완만한 경사지에 입지하고 있습니다. 퇴천리 토기 가마터에서 조사된 토기 가마는 등고선과 직교(남서-북동향)하게 축조된 지하식 등요(登窯)로 가마의 전체 잔존 규모는 길이 15.7m, 너비 2.3m, 깊이 2.3m 정도입니다. 가마의 구조는 연도부(煙道部, 연기가 빠져나가는 곳), 소성부(燒成部, 토기를 두는 곳), 연소부(燃燒部, 연료가 타는 공간), 회구부(灰丘部)로 구분됩니다. 회구부는 토기 소성 후, 타고 남은 재를 끌어내던 곳으로 양 벽면에 약 90cm 간격을 둔 직경 25cm 크기의 기둥 자리 4개가 대칭적으로 조사되었습니다.



퇴천리 토기 가마 천정 내부(당시 가야인들의 손자국이 남아있다.)



퇴천리토기가마 구조

또한 가마터의 천정 구조가 매우 양호하게 남아있는데, 약 10차례 이상 보수하면서 조성된 약 130cm에 이르는 천정 두께를 가진 가마는 퇴천리 토기 가마가 유일합니다.

토기 가마에서는 큰항아리, 짧은목항아리, 화로모양그릇 받침, 굽다리접시 등 4세기 후반~5세기 초의 각종 가야 토기가 다량 출토되었습니다. 그중에서도 큰 항아리의 출토 비율이 가장 높은 양상을 보여 가마에서 주로 생산하였음을 알 수 있는데, 큰 항아리는 제작 공정상 여러 부위로 나누어 제작한 후 접합하는 등 성형과 소성에 매우 까다로운 기술을 요구하는 기종으로 당시 창녕지역 가야인들이 가진 토기생산 기술력의 우수성을 보여준다고 할 수 있습니다. 창녕의 퇴천리 토기 가마터는 삼국시대를 대표하는 토기 생산지로서 비화가야의 우수한 기술력을 바탕으로 가야지역 내 토기생산을 주도하였다고 보여집니다.

창녕 기업탐방 코너

## 우포의아침(주)

### 창녕 단감와인(단감명작)

농촌개발과 농촌활력팀 이나리

창녕군의 대표작물인 양파, 단감을 활용하여 양파껍질차와 단감 와인을 출시하면서 지역민들과 함께 성장하고 있는 우수한 향토기업인 우포의아침(주)를 소개한다.

#### 우포의아침

#### 창녕에서 만나다

농업회사법인 우포의아침 주식회사(대표 박중협)는 2011년도에 창녕군 대지면 농공단지 내 현재의 위치에서 설립되었다.

1945년 창원에서 작은 정미소로 시작하여 전통주 제조회사 예주가로 전환, 이후 77년간 식품제조의 본질에 집중하는 온전한 기술력으로 성장해 왔다. 박 대표는 조부로부터 내려오는 전통 발효 기술을 토대로 맛에 영향을 줄 수 있는 모든 시스템을 전산화하여 관리하는 체계적인 시스템을 도입하였다. 또한 제조시설은 HACCP 인증을 받았고, 생산효율을 극대화할 수 있는 유연생산시스템을 구축하고 있다.

#### 창녕단감의

#### 달달한 한 모금 단감명작

우포의아침(주)은 창녕에서 생산되는 지역농산물을 활용한 음료, 주류를 생산하면서 지역민들과 함께 성장하고 있다. 최근에는 창녕에서 생산되는 단감을 활용한 와인을 출시하여 시장에서 큰 호응을 보이고 있다. 특허번호 제10-0930943호 단감 발효주 특허 제조방법으로 어디에서도 볼 수 없었던 과실주이



며 최초로 선보이는 단감와인(단감명작)이다. 단감명작은 지역의 단감농기들과 우포의아침이 창녕군 농촌신활력플러스사업 액션그룹(액션그룹명 단감명작)으로 참여해 와인네이밍, 로고디자인 등을 함께 해 의미가 더 크다고 볼 수 있다.

**창녕양파에 새로운 맛을 입히다**

햇살을 가득 담은 신선한 창녕 단감으로 적절한 당도와 은은한 과일향을 고스란히 담은 화이트와인과 더불어 창녕을 대표하는 양파에 새로운 맛을 입힌 양파껍질차 또한 우포의아침(주)의 시그니처 품목 중 하나이다. 창녕은 양파의 시배지로서 전국적으로 알려져 있으며, 창녕양파의 명성답게 양파즙 또한 유명한 고장이다. 우포의아침(주)에서는 양파즙과 함께 양파껍질을 활용한 음료를 개발하여 이미 널리 알려진 상태이다. 양파껍질차는 지역의 대표적인 농산물을 새로운 시각에서 재해석하였다는 좋은 평가와 함께 대표품목으로 자리매김 중이다. 이외에도 우포의아침이라는 지역술과 발효막걸리, 스파클링막걸리 등의 주류와 요리청주, 막걸리 발효 식초 등의 감칠맛을 더하는 조미료류, 효소분해 특허 공법으로 만든 통건강즙 등을 생산하는 지역을 대표하는 기업이다.

우포의아침(주) 박중협 대표는 앞으로 지역민들과 함께 한걸음 더 성장하는 기업으로 남고 싶다는 작은 포부를 밝히고 있다



## 유구한 역사의 우포늪에서 만나는 정겨운 향토음식

기획예산담당관 홍보팀 신한승

# 우포늪

우포늪은 생태계의 보고이자 주민들의 터전  
잉어와 장어, 가물치 등은 보양식으로  
메기, 붕어, 우렁이는 맛있는 반찬거리  
물이 깨끗해 비린맛과 흙내 전혀 없어

우포늪은 국내 최대 규모의 자연내륙습지로, 다양한 동식물이 서식하는 자연생태계의 보고이다. 대합면과 이방면, 유어면에 걸쳐 있으며 약 1억 4000만 년 전 해수면이 상승하고 낙동강 주변의 지반이 내려앉아 낙동강으로 흘러드는 지류의 물이 고이면서 생성됐다. 1998년 3월 2일 국제습지조약에 의해 보존습지로 지정돼 국제적인 중요도가 인정됐으며 2011년 1월 13일에는 일대 3,438,056㎡ 면적의 '창녕 우포늪 천연보호구역'이 천연기념물 524호로 지정됐다. 먹을 것이 귀하던 시절 우포늪 인근에 거주하는 사람들은 이곳에서 나는 물고기 등으로 다양한 음식을 해 먹었다.



우렁이 된장찌개



우렁이 무침



메기탕

잉어와 장어, 가물치 등은 보양음식으로 먹고 비교적 개체 수가 많은 메기, 붕어, 우렁이 등은 다양하게 요리해 반찬으로 먹었다. 우포늪은 물이 깨끗해서 이곳에서 잡힌 물고기들은 비린 맛이 없고 흙내 또한 나지 않는다고 한다. 지금까지도 창녕에서는 옛날부터 먹어왔던 붕어찜, 메기탕 등 향토음식들이 사랑받고 있으며 민물생선 요리와 우렁이 무침 등 평소에 접하기 힘든 음식을 먹을 수 있는 식당이 곳곳에 있다.



우렁이 된장찌개는 국물을 끓일수록 적당히 줄어들면서 우렁이 살이 보이기 시작한다. 특유의 향이 살짝 나고 밥과 함께 쓱쓱 비벼 먹으면 맛있는 냄새가 코끝에 올라온다. 우렁이의 까만 속살은 담백한 두부와 어우러지며 된장의 구수함을 배가 시켜주고 쫄깃한 식감으로 된장찌개의 맛을 더해준다. 우렁이 무침은 새콤달콤한 양념이 입맛을 돋운다. 오이와 양파, 미나리 등 신선한 채소는 아삭아삭 씹는 소리부터 청량하며 양념장과 야채, 우렁이와 어우러져 일품 요리로도 손색이 없다. 메기탕은 얼큰하면서도 시원한 국물 맛이 일품이다. 우포늪에서 잡은 메기와 각종 야채로 맛을 낸 국물과 야들야들한 속살을 얹어 고슬고슬한 밥과 함께 먹는다면 더할 나위가 없으며 더운 여름철 보양음식으로 원기회복 등에도 효과가 있다. 유구한 우포늪의 역사만큼이나 오랜 기간 군민들의 사랑을 받은 우포늪의 향토 음식들, 앞으로도 명맥을 이어나가 우리의 밥상 위에서도 자주 만날 수 있기를 바란다.





## 남지읍 대곡마을

남지읍 총무팀 신지훈

천혜의 자연환경을 자랑하는 창녕군의 남쪽 끝에 자리한 남지읍에는 자연을 사랑하는 이들이 모여 오순도순 살아가는 대곡마을이라는 곳이 있습니다.

주민과 함께 하는 대곡늪 건너 낙동강 제방 뚝에는 자전거길이 이어져 있고, 대곡늪의 여름은 연꽃이 장관을 이루며 보는 이를 흐뭇하게 합니다. 귀농귀촌 인구가 증가하며 마을의 텃세에 눈물 흘리는 것도 뉴스가 되고 있는 현실이지만, 이곳 대곡마을은 아침부터 저녁까지 하루를 함께 하며 서로가 서로를 보듬는 따뜻한 날들이 이어지고 있습니다.

남지읍의 자랑 대곡마을을 찾아 정대영 이장님과 간단한 인터뷰를 진행하였습니다.

### ① 안녕하세요. 마을 소개 부탁드립니다.

우리 마을은 창녕군 남서쪽에 위치하는 남지읍 대곡리 마을입니다. 60가구의 작은 마을로, 약 30%가 전입세대입니다. 우리 마을의 주 소득작물로는 마늘, 양파, 감자, 버섯 등이 있습니다.

### ② 올해부터 대곡 북소리라는 마을 소식지를 발행하고 계시는데 계기가 궁금합니다.

지금껏 남지읍사무소나 행정기관의 알림이 필요할 경우 이장이 마을방송 장치를 이용하여 알려 왔습니다만, 농사 관련 일이나 출근 등의 이유로 마을소식을 제대로 접하지 못하니 주민들의 불만이 쌓여가는 듯 하여, 주민 간의 소통과 화합을 위한 목적으로 발행하게 되었습니다.

### ③ 아무래도 마을 공동체다보니 이런저런 문제점들도 발생할 것으로 보이는데요, 어떻게 해결하시는지 지혜를 들려주십시오.

우리 마을은 기존 농촌에서 독단적인 모습으로 인해 각종 문제점이 발생함을 인식하고, 마을의 크고 작은 모든 문제를 저와 마을 노인회장 및 추진위원 5인으로 구성된 협의체에서 사전조율하며 필요 시 마을주민들에게 설명하고 설득하면서 문제점을 해결해 오고 있습니다.

### ④ 대곡마을의 미래에 대해 그려봤던 모습이 있으신지요.

대곡늪과 산책도로, 제방뚝 너머에 골프장 등의 체육시설을 설치하여 노년에 전원생활을 하는데 우리마을이 최적지라는 평을 들을 수 있는, 최고의 살기 좋은 명품 전원주택지 조성이 꿈입니다.

### ⑤ 마지막으로, 대곡마을 자랑 한번 해주세요.

우리 마을의 음악회 동아리 회원 14명과 귀촌인구 6명 총 20명이 주축이 되어, 마을사업을 위하여 언제든지 함께 일할 수 있는 다양한 인적자원을 보유하고 있습니다. 또한, 마을 주민과 외부에서 전입해오는 모든 분들이 오랜기간 알고 지낸 친구이자 친형제 같은 따뜻한 정을 나누고 생활하는 자랑스러운 곳입니다.

더 발전하는 대곡마을이 되기를 기원하겠습니다. 감사합니다.



# 지금 우리 동네는



## 1 '대합미니복합타운 조성사업' 경상남도에서 최종 승인

대합면 등지리 일대에 산업단지 근로자의 정주여건 개선을 위해 추진 중인 '창녕 대합미니복합타운 조성사업(가칭)'이 '대합일반산업단지(지원단지, 2단계) 계획 변경' 고시를 통해 5월 26일 경상남도에서 최종 승인되었다. 지원단지에는 대합면 등지리 일원 면적 25만 3759㎡(7만6천 평)의 부지에 예상 사업비 877억 원을 투입한다. 올 하반기 편입 토지 보상을 시작으로 2025년 12월까지 공동주택, 단독주택, 상업시설 및 공공청사 등의 용지를 조성할 계획이다.



## 2 창녕군 행정과·농업정책과 고령농가 농촌일손돕기 나서

창녕군 행정과와 농업정책과 직원 20여 명은 5월 30일 영산면 구계리에서 고령농가 마늘 수확 일손돕기에 나섰다. 군은 농촌의 부족한 인력과 인건비 상승에 따른 농가의 부담을 덜기 위해 6월 20일까지를 농촌일손돕기 중점 추진기간으로 정해 공무원, 유관기관, 단체 등이 온 힘을 다하고 있다. 도움을 받은 농가주는 "외국인 계절근로자 감소 등으로 일손이 부족해 애를 태웠다. 꼭 필요한 시기에 힘을 보태줘 영농 일정에 큰 도움이 됐다"고 말했다.



## 3 창녕군, 이방면 청사 건립 기공식 개최

창녕군은 5월 9일 구 이방면사무소 부지에서 이방면 청사 건립 기공식을 개최했다. 지어진 지 42년 된 이방면사무소를 철거하고 총 사업비 40억 원을 투입해 2022년 12월 완공을 목표로 공사 중이며 연면적 994.75㎡, 대지면적 2007㎡, 지상 2층 규모로 조성된다. 이곳에는 북카페 형식의 민원실, 2개의 회의실(소회의실, 대회의실), 옥외 휴게쉼터 등이 들어서면 민들의 힐링장소로 자리매김할 예정이다.



## 4 창녕군아동위원회의, 저소득 아동 위한 장학금 전달

창녕군아동위원회의는 5월 가정의 달을 맞아 지난 25일 저소득 아동을 위한 장학금 150만 원을 전달했다. 이날 위원들은 지역 내 저소득 사각지대 아동 5명을 선정해 아동의 밝고 건강한 성장을 위해 각 30만 원씩 150만 원을 지원했다. 32명의 위원으로 구성된 창녕군아동위원회의는 지역사회 저소득아동 상담 및 후원, 아동학대 예방지킴이, 어린이날 행사 운영 등 아동복지증진을 위해 활발한 활동을 전개하고 있다.



## 5 법회사, 이웃사랑실천 '라면 100박스'기탁

(재)대한불교 조계종 법회사(주지 은곡스님)가 5월 20일 취약계층에게 전달해 달라며 100만 원 상당의 '라면 100박스'를 영산면에 기탁했다. 기탁식에 참석한 박삼봉 법회사 신도회장은 "작은 정성이지만 이웃들과 함께 희망과 온정을 나누고자 주지스님과 신도들이 마음을 모아 마련했다"며 뜻을 전했다. 이날 기탁된 물품은 영산면 명예사회복지공무원 동동그리미를 통해 지역의 취약가구에 전달할 계획이며 물품전달과 함께 복지사각지대에 놓여 있는 위기가구 발굴 활동도 함께 펼칠 예정이다.



## 6 영산향교, 어려운 이웃 위해 백미 35포 기탁

영산향교(전교 신용태)에서 5월 6일 어려운 이웃을 위해 영산면에 백미 35포(10kg)를 기탁했다. 기탁된 백미는 5월 4일에 개최된 영산향교 전교 이·취임식 때 받은 축하 쌀 화환이다. 신용태 신임 전교는 "축하 쌀 화환을 어려운 이웃을 위해 전할 수 있어 기쁘다. 앞으로도 지역의 올바른 교육기관으로서 큰 역할을 하는 데 앞장서겠다"고 말했다.

# 창녕알림

2022  
SUMMER



## 출생미신고자 집중발굴·자진신고 기간 운영

**운영기간** 2022. 5. 9.(월) ~ 11. 30.(수)  
**사업내용** 출생 미신고자 지원 전담 TF 운영, 주민등록 사실조사 실시, 아동 생활권 점검, 위기아동 집중 점검 등  
**문의처** 창녕군 행정복지국 행정과 행정팀  
 (☎055-530-1206),  
 창녕군 행정복지국 노인여성아동과 아동청소년팀  
 (☎055-530-1423)

## 2022년 경상남도 교육지원사업(바우처사업) 안내

**신청기간** 2022. 2. 17.(금) ~ 7. 29.(금)  
**지원대상** 도내 초중고 학생(가구 중위소득 70% 이하)  
**지원내용** 1인당 10만원의 '경상남도 교육지원카드' 지급 (구 여민동락카드)  
**신청장소** 학생 보호자 주소지 관할 읍·면·동 행정복지센터 방문 신청 또는 교육지원카드 홈페이지 온라인(www.gnedu.kr)신청

## 야간민원실 운영

**시행일** 2022. 5. 17.(화)  
**운영시간** 매주 화요일 18:00 ~ 20:00  
**장소** 창녕군청 1층 민원봉사과  
**대상민원** 여권신청 및 교부, 인감증명서 등 제·증명 10종 발급  
**문의처** 창녕군 행정복지국 민원봉사과 민원팀  
 (☎055-530-1324)

## 2022년 1인가구 사회적관계망 지원 사업

**운영기간** 2022. 6월 ~ 12월  
**사업대상** 창녕군에 생활권을 둔 1인가구  
**사업내용** 1인가구 대상의 문화체험, 상담, 식생활 지원 등 다양한 프로그램 운영  
**문의처** 창녕군가족센터 건강가정사업팀  
 (☎055-532-1606)

## 다문화가족 방문교육사업

**운영기간** 2022. 1월 ~ 12월  
**사업대상** 창녕군에 주소를 두고 있는 결혼이민자, 다문화가족자녀·중도입국자녀  
**사업내용** 한국어교육서비스, 부모교육서비스, 자녀생활서비스 진행(1:1 맞춤형 교육진행)  
**문의처** 창녕군가족센터 운영지원·상담팀  
 (☎055-532-1606)



**찾아가는 다행복센터**

운영기간 2022. 3월 ~ 11월  
 사업대상 결혼이민자 및 다문화가족  
 사업내용 읍면방문프로그램,  
 찾아가는 가족소통 문화프로그램  
 문의처 창녕군가족센터 다문화가족지원팀  
 (☎055-532-1606)

**2022년 결혼이민자 통번역지원사업**

운영기간 2022. 1월 ~ 12월  
 사업대상 창녕군 관내 다문화가정, 교육기관,  
 타센터연결  
 사업내용 한국어 서툰 결혼이민자의 가족,  
 사회생활에 필요한 의사소통 및 통역,  
 번역 지원  
 문의처 창녕군가족센터 다문화가족지원팀  
 (☎055-532-1606)

**결혼이민자 역량강화지원사업**

운영기간 2022. 3월 ~ 10월  
 사업대상 창녕군에 주소를 두고 있는  
 결혼이민자  
 사업내용 한국어 교육(토픽읽기, 듣기, 쓰기,  
 종합반, 국적취득대비반)  
 문의처 창녕군가족센터 운영지원·상담팀  
 (☎055-532-1606)

**기억채움마을 노인학대 예방 및 신고의무에 관한 교육 실시**

운영기간 2022. 6월 ~ 8월  
 사업대상 마을 7개소 (창녕읍 탐하마을, 길곡면 신덕마을, 창녕읍  
 낙영마을, 유어면 회룡마을, 성산면 운봉 2구 마을, 고암  
 면 미곡마을, 장마면 미구마을)  
 사업내용 노인학대의 종류 및 예방방법과 신고의무에 관한 교육  
 문의처 창녕군 보건소 건강관리과 치매관리팀  
 (☎055-530-7505)

**치매파트너 교육 및 치매극복 선도학교 지정 안내**

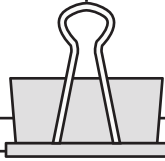
운영기간 2022. 6월 ~ 10월  
 사업대상 창녕관내 중학교 및 고등학교 14곳  
 사업내용 치매에 대한 부정적인 인식개선 및 치매 친화적인 환경  
 조성  
 문의처 창녕군 보건소 건강관리과 치매관리팀  
 (☎055-530-7505)

**치매 고위험군 ‘두근두근 뇌운동 인지강화교실’ 운영 안내**

운영기간 2022. 7월 ~ 8월  
 사업대상 치매 고위험군 20명(창녕, 남지 각10명)  
 사업장소 치매안심센터 2개소(창녕군보건소, 남지보건지소)  
 사업내용 워크북 인지활동 및 허브힐링 프로그램 운영  
 문의처 창녕군 보건소 건강관리과 치매관리팀  
 (☎055-530-7504)

**한시적 비대면 금연지원서비스 안내**

운영기간 2022. 1월 ~ 12월  
 사업대상 흡연자는 누구나  
 사업내용 비대면 금연등록(카카오톡, 전화)·상담 및 금연키트  
 택배 발송  
 문의처 창녕군 보건소 건강관리과 건강관리팀  
 (☎055-530-6224)



# 문화캘린더

## 도서관 프로그램 안내

### 즐거로운 퀴즈생활

- 응모기간: 매월 1일 ~ 마지막 주 목요일
- 응모방식: 선정주제 관련 도서 퀴즈 답안을 방문 또는 이메일 응모
- 추첨방식: 정답자 중 일반 2명, 어린이 2명 추첨, 도서 증정

### 창녕군 영산도서관 독서의 달 행사

- 기간: 2022. 9. 1.(목) ~ 9. 30.(금)
- 대상: 창녕군민(도서관 회원)
- 장소: 창녕군 영산도서관, 문화가 있는 작은도서관
- 내용: 대출권수 확대, 문화강좌, 공연 등 독서문화행사 운영

### 2022년 여름 독서교실

- 기간: 2022. 8월 중
- 대상: 창녕군 관내 초등학교 3~5학년 20명
- 장소: 창녕군 영산도서관 2층 다목적실
- 내용: 도서관 이용수업 및 선정도서 주제 관련 체험활동

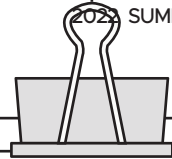
### 국립어린이청소년도서관 후원 미꿈소 (미래꿈희망창작소) 창작 프로그램 운영

- 기간: 2022. 7. 16.(토) ~ 7. 24.(일)
- 대상: 관내 초등학교생~중학생 30명
- 장소: 창녕군 영산도서관 다목적실
- 내용: 각 차시 선정도서 관련하여 다양한 창작활동 운영(열쇠고리 만들기 체험, 환경보호 머그컵만들기, 핑퐁로봇 체험 등)

## 창녕문화예술회관 문화예술프로그램

구분	일상의 작은 휴가 우쿨렐레	아무튼 발레
모집	<ul style="list-style-type: none"> <li>• 총 40명(기수당 20명)</li> <li>- 1기: 6. 27.(월) ~ 7. 6.(수) [10일]</li> <li>- 2기: 8. 12.(금) ~ 8. 27.(토) [11일]</li> </ul>	<ul style="list-style-type: none"> <li>• 총 40명(기수당 20명)</li> <li>- 1·2기: 6. 27.(금) ~ 7. 6.(수) [10일]</li> </ul>
신청	온라인 신청접수(선착순[창녕군홈페이지 접속→창녕라이프→통합교육])	
교육비	무료	
운영기간	<ul style="list-style-type: none"> <li>• 7. 9.(토) ~ 10. 23.(일)</li> <li>- 1기: 7. 9.(토) ~ 8. 27.(토)</li> <li>- 2기: 8. 28.(일) ~ 10. 23.(일)</li> </ul>	<ul style="list-style-type: none"> <li>• 7. 9.(토) ~ 10. 22.(토)</li> <li>- 1·2기 동시 진행</li> </ul>
교육시간	<ul style="list-style-type: none"> <li>• 매주 토·일요일</li> <li>- 1·2기: 10:00 ~ 12:00</li> </ul>	<ul style="list-style-type: none"> <li>• 매주 토요일</li> <li>- 1기: 10:00 ~ 12:00</li> <li>- 2기: 13:00 ~ 15:00</li> </ul>
횟수	• 총 30회(기수별 15회)	• 총 30회(기수별 15회)
장소	• 문화예술회관 세미나실(공연장동 2층)	• 문화예술회관 가변연습실(공연장동 2층)





### 제11회 산토끼와 따오기가 함께하는 창작동요제

- 일자: 2022. 7. 29.(금) ~ 7. 30.(토)
  - 제6회 동요부르기 대회: 7. 29.(금)13:00
  - 제11회 창작동요제 본선: 7. 30.(토)16:00
- 장소: 창녕문화예술회관 대공연장
- 내용: 창작동요제, 동요부르기 대회



	창작동요제	동요부르기대회
접수기간	2022. 5. 15.(일) ~ 6. 12.(일)	2022. 7. 1.(금) ~ 7. 15.(금)
참가접수	홈페이지 접수 (www.dongyoje.co.kr)	홈페이지 접수 (www.dongyoje.co.kr)
예선심사	<ul style="list-style-type: none"> <li>• 일자: 6.16.(목) ~ 6.17.(금)</li> <li>• 장소: KNN 부산 본사</li> </ul>	※예선 없음
본선	<ul style="list-style-type: none"> <li>• 일자: 7.30.(토) 16:00</li> <li>• 장소: 창녕문화예술회관 대공연장</li> <li>• 내용: 예심 통과 12개팀 경연, 축하공연</li> </ul>	<ul style="list-style-type: none"> <li>• 일자: 7.29.(금) 13:00</li> <li>• 장소: 창녕문화예술회관 대공연장</li> <li>• 내용: 창작동요제 수상곡 동요부르기 대회</li> </ul>
시상 및 시상금	<ul style="list-style-type: none"> <li>• 대상(1팀): 환경부장관상 / 3,000천원</li> <li>• 금상(1팀): 경상남도지사상 / 1,500천원</li> <li>• 은상(1팀): 창녕군수상 / 1,000천원</li> <li>• 동상(1팀): 창녕군의회 의장상 / 700천원</li> <li>• 장려상(8팀): 창녕교육지원청 교육장상 / 각 300천원</li> <li>• 노랫말상(1팀): 창녕군수상 / 500천원</li> <li>• 가창지도자상(1팀): KNN사장상</li> </ul>	<p><b>유치부</b></p> <ul style="list-style-type: none"> <li>• 금상(1팀): 창녕군수상 / 250천원</li> <li>• 은상(1팀): 창녕군의회 의장상 / 200천원</li> <li>• 동상(8팀): 창녕교육지원청 교육장상 / 150천원</li> <li>• 장려상(00팀): 창녕교육지원청 교육장상 / 100천원</li> </ul> <p><b>초등부</b></p> <ul style="list-style-type: none"> <li>• 금상(1팀): 창녕군수상 / 1,000천원</li> <li>• 은상(1팀): 창녕군의회 의장상 / 500천원</li> <li>• 동상(1팀): 창녕교육지원청 교육장상 / 300천원</li> <li>• 장려상(00팀): 창녕교육지원청 교육장상 / 100천원</li> </ul>

### 2022년 창녕문화재 야행 가소(佳宵)로운 비사벌

- 기간: 2022. 8. 19.(금) ~ 8. 21.(일) 18:00 ~ 22:30
- 장소: 창녕 술정리 동 삼층석탑 ~ 젊음의 광장 ~ 만옥정 공원/창녕 석빙고
- 내용: 문화재 활용, 8夜를 테마로 한 13개 프로그램 운영
  - 문화재 및 문화시설: 7개 문화재 및 2개 문화시설
  - 진흥왕 척경비, 동 삼층석탑, 석빙고, 창녕객사 등
- 80(夜): 야경(夜景),야로(夜路),야사(夜事),야화(夜畵),야설(野說),야식(夜食),야시(夜市),야숙(野宿)
- 80(夜) 테마별 프로그램 구성
  - 문화재 야간 투어·탐방, 공연, 버스킹, 국악공연, 옛 놀이문화 체험, 먹거리 부스 운영, 창녕천 경관조명(예술로) 설치 등

### 제5회 창녕 양파가요제

- 행사명: 작곡가 박성훈과 함께하는 제5회 창녕양파가요제
- 일시: 2022. 9. 3.(토) 19:00
- 장소: 창녕공설운동장 특설무대
- 주최/주관: 창녕군/(주)MBC 경남
- 내용: 예심통과자 10팀 가요경연

#### 예선

- 일시: 2022. 8. 7.(일) 10시(1부), 13시(2부), 15시(3부)
- 접수방법: 홈페이지(www.mbcgn.kr) 접수, 읍면사무소 현장 접수
- 접수기간: 2022. 7. 11.(월) ~ 7. 31.(일)
- 접수인원: 선착순 250명
- 참가자격: 만16세 이상(2006년 7. 9 이전 출생) 순수 아마추어
- 참가형식: 독창 또는 중창(밴드 포함 10명 이내)





# 우포따오기

Upo Crested ibis



## 번식기(1~8월)

깃털의 색은 흰색에서 회색으로 변한다  
어미새는 3~4개의 알을 낳으며  
28일 정도 품은 뒤 부화한다



## 비번식기(9~12월)

몸 전체는 흰색이고  
비행 시 두 날개의 안쪽은  
열은 주홍색이다



## 서식지

논이나 하천 등의 수심이  
낮은 물가에서 미꾸라지나  
곤충을 사냥한다

## 야생 따오기 발견 시 행동요령

- ① 따오기를 발견하면 놀라 날아가지 않도록 거리를 유지하며 관찰합니다.
- ② 관찰 중에 시끄러운 소리를 내거나 플래시를 터트리지 않습니다.
- ③ 번식기(3월~6월)는 아주 예민한 시기이니 따오기 둥지 근처에 가지 않습니다.

\* 문화재 보호법과 야생생물 보호 및 관리에 관한 법률에 따라 천연기념물 및 멸종위기 야생생물을 포획·훼손 하는 자는 5년 이하의 징역이나 5천만원 이하의 벌금에 처함.