



# 창녕 소식지

2018년 11~12월호



CHANGNYEONG

## 창녕군

# 목 차

# Contents

- KBS1 TV쇼 진품명품 출장감정 접수 안내 ..... 1
- 2018년 창녕군민 아카데미 11월~12월 강연 안내 ..... 2
- 매월 마지막 수요일은 「문화가 있는 날」 ..... 3
- 창녕군 「문화가 있는 날」 운영 프로그램 안내 ..... 4
- 사적 제65호 창녕 목마산성 학술대회 개최 안내 ..... 5
- 창녕박물관 운영 안내 ..... 6
- 제9회 창녕군여성합창단 정기연주회 안내 ..... 7
- 창녕문화예술회관 11월 공연/전시/영화상영 안내 ..... 8
- 제9회 우포늪 생명길 걷기대회 개최 ..... 10
- 산토끼노래동산 레일썰매장 시범운영 ..... 11
- 쓰레기(농산부산물) 불법소각 및 무단투기를 하지 맙시다 ..... 12
- 소나무재선충병으로부터 소나무를 안전하게 지켜주세요! ..... 13
- 공공비축미 매입품종 및 검정제 도입 ..... 14
- 2019. 1. 1. 이후 전입자부터 바뀌는 귀농지원사업 ..... 15
- 우포따오기 복원센터 개방 홍보 ..... 16
- 국가 암 조기검진은 가족사랑입니다 ..... 17
- 뇌·뇌혈관 등 MRI 건강보험 적용 안내 ..... 18
- (한국전기안전공사) 생활 속 전기안전요령 ..... 19
- (농림축산식품부) 아프리카돼지열병이란 ..... 20
- (국민건강보험) 건강보험 미가입사업장 가입안내 ..... 21
- (국민건강보험) 건강보험 사업장 웹 EDI 전자민원서비스 가입안내 ..... 22
- (한국자산관리공사) 장기소액연체자의 재기를 도와드립니다 ..... 23
- (창녕소방서) 미래 소방관 체험교실, 어린이 불조심 영어 말하기 대회 ..... 24
- (창녕소방서) 주택용 소방시설! 선택이 아닌 필수입니다 ..... 25
- (국정홍보만화) 복지 위기가구, 주민과 함께 찾고 도와요 ..... 26
- (국정홍보만화) 성폭력·이동학대 범죄피해자의 든든한 피해자 국선번호사 ..... 27
- (행정안전부) 자동차는 안전벨트, 자전거는 안전모 ..... 28
- 2018년 11월의 독립운동가 조경환 선생 ..... 29
- 창녕군 인구증가시책



## 郡政方針

더 큰 번영 모두가 행복한 창녕

- 1. 당당한 군민의 창녕
- 1. 활력이 넘치는 경제
- 1. 섬김과 정성의 복지
- 1. 생태와 문화의 수도
- 1. 신뢰와 희망의 교육



## KBS1 TV쇼 진품명품 출장감정 접수 안내

- ◇ 군민들이 소장하고 있는 고문화예술품의 역사적 가치와 희소성을 무료로 감정 받을 수 있는 기회를 제공하고 지역의 문화유산을 홍보하고자 합니다.

### □ 개 요

- 녹화일시: 2018. 11. 13.(화) 12:30 ~ 14:30
  - 12:40 ~ 13:40: 지역의 역사가 담긴 유서 깊은 작품 4점 선정 녹화 진행
  - 13:40 ~ : 개별감정
- 진행: MC 문용현, 출장 감정위원 4명
- 녹화장소: 창녕군청 대회의실(3층)
- 방송: 2018. 12. 16.(일) 11:00 ~

### □ 감정의뢰 품목 및 접수 안내

- 접수기간: 2018. 10. 1.(월) ~ 11. 12.(월)
- 신청자격: 창녕군 및 인근지역 주민(감정을 원하는 누구나 가능)
- 접수방법 및 문의: 전화접수, 창녕군 기획감사실(☎530-1033)
- 의뢰품목: 고문화예술품(고서, 도자기, 민속품, 그림 등)
  - ※ 고화폐, 우표, 화석, 수석은 감정 불가
- 접수안내 시 유의사항
  - 의뢰품목 및 개수 전화로 접수, 의뢰품은 녹화당일 지참 안내
  - 녹화당일 현장 접수 가능

문의처: 창녕군 기획감사실 홍보담당 ☎ 055-530-1033



## 2018년 창녕군민 아카데미 11~12월 강연 안내

◇ 사회, 문화, 건강 등 분야별 전문가와 유명 인사를 초청하여 알찬 강연 프로그램을 제공하는 창녕군민 아카데미 강연에 군민 여러분의 많은 참여 바랍니다.

### □ 연간 운영개요

- 기 간: 2018. 2.~12.
- 장 소: 창녕문화예술회관 소공연장
- 대 상: 창녕군민 누구나

### □ 9월 강연안내

회 차	일 시	강 사	제 목	약 력
제118회	11.28.(수) 오후2시	 이수경	행복한 부부 대화법	가정행복 코칭센터 회장
제119회	12.19.(수) 오후2시	 양소영	풍요로운 인생을 위한 법률상식	변호사

### □ 수강신청

- 일 시: 매회 아카데미 강연 당일(강연 1시간 전부터 입장)
- 장 소: 창녕문화예술회관 소공연장(강연장 입구 접수대)
- 대 상: 창녕군민 누구나
- ※ 아카데미 수강 등록 시 매회 아카데미 안내장 및 문자메시지 발송

문의처: 창녕군 행정과 평생교육담당 ☎ 055-530-1224



## 매월 마지막 수요일은 「문화가 있는 날」

◇ 경상남도에서는 2014년 1월부터 도민이 일상에서 문화를 쉽게 접할 수 있도록 매월 마지막 수요일을 「문화가 있는 날」로 정하고 도민의 문화향유 기회를 확대해 나가고 있습니다.

○ 「문화가 있는 날」에는 영화관을 비롯하여 문화예술회관, 박물관, 미술관 등 전국 주요 공공문화시설에서 영화, 공연, 전시를 할인 또는 무료로 즐길 수 있습니다.

분야	혜택 내용
영화	○ 전국 영화관(CGV·롯데시네마·메가박스 등 매월 400개관 내외)에서 영화(2D)를 5,000원에 관람(오후 5시~9시) *경남도내 30곳
공연	○ 연극·뮤지컬, 음악·연주회, 무용 등 공사립 공연시설에서 열리는 각종 공연 무료·할인 혜택 및 특별 프로그램 운영
전시	○ 공사립 미술관·박물관 전시 무료·할인 관람, 연장 개관 및 특별 프로그램 운영
도서관	○ 도서 대출 권수 확대, 연장 개관 및 교육·체험 등 다양한 대상별 맞춤형 특별 프로그램 운영

○ 주요 문화시설 행사정보는 문화가 있는 날 통합정보 안내 누리집 (<http://www.culture.go.kr/wday>) 또는 문화가있는날.kr에서 확인 가능합니다.

자료제공: 경상남도 문화관광체육국 문화예술과 ☎ 055-211-4514



## 창녕군 「문화가 있는 날」운영 프로그램 안내

- ◇ 창녕군에서는 매월 마지막 수요일 「문화가 있는 날」에 창녕 박물관, 박진전쟁기념관, 비봉리 패총전시관, 창녕문화예술회관, 영산도서관에서 다채로운 프로그램을 운영하여 군민의 문화향유 기회를 확대해 나가고 있습니다.

### □ 창녕군 11~12월 「문화가 있는 날」운영 프로그램

시설명	혜택 내용
창녕박물관	○ 추후 홈페이지 게시 (*재개관일: 2018. 10. 30.)
박진전쟁기념관	○ 해설사에게 듣는 전쟁이야기 - 일시: 11. 28(수) 09:00 ~ 18:00 - 일시: 12. 26(수) 09:00 ~ 18:00
비봉리 패총전시관	○ 해설사에게 듣는 조개무덤이야기 - 일시: 11. 28(수) 09:00 ~ 18:00 - 일시: 12. 26(수) 09:00 ~ 18:00
창녕문화예술회관	○ 11월 공연 '레이저 몬스터 쇼' - 일시: 11. 28(수) 19:30 - 관람료 무료 ○ 12월 공연, 추후 홈페이지 게시
영산도서관	○ 11월 무료 영화 상영 - 영화명: 청년경찰 - 일시: 11. 28(수) 14:00 ○ 12월 무료 영화 상영 - 영화명: 코코 - 일시: 12. 26(수) 14:00

※ 추후 일정은 창녕박물관, 창녕문화예술회관, 창녕군 영산도서관 홈페이지에 게시됩니다.

문의처: 창녕군 문화체육과 문화예술담당 ☎ 055-530-1465



# 사적 제65호 창녕 목마산성 학술대회 개최 안내

## □ 학술대회 개요

- 주 제: 목마산성과 고대 창녕
- 일 시: 2018. 11. 30.(금) 13:30 ~ 18:00(개회식 14:00)
- 장 소: 창녕문화예술회관 소공연장
- 참석인원: 150여명(발표 및 토론자, 군 기관단체장 및 지역주민, 관련 연구기관 등)
- 주 최: 창녕군
- 주 관: (재)동아세아문화재연구원

## □ 세부일정

시 간	내 용
13:30 ~ 14:00	등록
14:00 ~ 14:10	개회사 환영사 축 사
14:10 ~ 14:20	장내정리 및 휴식
14:20 ~ 14:45	제1발표: 창녕지역 고대 산성의 초보적 연구 구형모(동아세아문화재연구원) 토 론 자: 심광주(토지주택박물관)
14:45 ~ 15:10	제2발표: 목마산성과 고대 창녕지역의 정치·군사적 동향 심종훈(동아세아문화재연구원) 토 론 자: 나동욱(부산박물관)
15:10 ~ 15:20	휴 식
15:20 ~ 15:45	제3발표: 신라 석축산성 성벽 축조기법의 변화 최관호(중원문화재연구원) 토 론 자: 안성현(고려문화재연구원)
15:45 ~ 16:10	제4발표: 목마산성의 정비와 활용 송지환(경남건축문화재연구원) 토 론 자: 김철주(문화재청)
16:10 ~ 16:20	장내정리 및 휴식
16:20 ~ 17:50	종합토론 좌 장: 박종익(국립나주문화재연구소장)
17:50 ~ 18:00	폐회 및 기념촬영

※ 상기일정은 진행과정에서 일부 변동될 수 있음

문의처: 창녕군 문화체육과 문화재담당 ☎ 055-530-1473



## 창녕박물관 운영 안내

◇ 창녕의 유구한 역사와 문화유산을 시대 순으로 전시한 창녕 역사실과 놀이 및 체험으로 우리 고장의 문화유산을 알아갈 수 있는 어린이박물관 등 모든 연령층이 함께 누리는 창녕 박물관을 새롭게 문을 열고자 합니다.

### □ 시설현황

- 위 치: 창녕군 창녕읍 창밀로 34
- 부지면적: 9,997㎡
- 연 면 적: 2,513.07㎡(지하 1층, 지상 1층)
  - 본 관: 상설전시실, 사무실, 수장고, 세미나실, 학예연구실, 전망대 등
  - 교육관: 기획전시실·다목적실, 어린이박물관, 옥상정원 등
  - 계성고분 이전복원관, 야외전시장 등

### □ 운영현황

- 재 개 관: 2018. 10. 30.부터
- 운영시간: 09:00 ~ 18:00(관람객은 종료 1시간 전까지 입장)
- 휴 관 일: 월요일, 1월 1일, 설날, 추석날

### □ 관람료: 무료



문의처: 창녕군 문화체육과 박물관담당 ☎ 055-530-1501,1515





## 제9회 창녕군여성합창단 정기연주회 안내

◇ 제9회 창녕군여성합창단 정기연주회를 개최하여 군민에게 문화 예술향유와 감동을 선사하고 밝고 희망찬 메시지를 전달하고자 하니 군민여러분의 많은 관람 부탁드립니다.

### □ 공연개요

- 주 제: “가을愛 합창”
- 일 시: 2018. 11. 12.(월) 19:30~20:30
- 장 소: 창녕문화예술회관 대공연장
- 공연내용: 여성합창, 성악, 클라리넷 연주
- 관 램 료: 무료

### □ 공연내용

순 서	곡 명	작곡자(노래)
I. 여성합창단	• 섬집아기 • 꽃파는 아가씨	이흥렬 황철익
II. 클라리넷 (황요한)	• Hymn(찬가) • Por una cabeza	Bill Douglas 영화 『여인의 향기』中
III. 여성합창단	• 음악 너는 나의 친구 • 아주 특별한 선물 • Can you feel the love tonight	Jay Althous 김미선 뮤지컬 『라이언킹』中
IV. 테너 (노성훈)	• 박연폭포 • Core'ngrato(무정한마음)	경기민요 S. Cardillo
V. 여성합창	• 아름다운 세상 • 사노라면 • 홀로 아리랑	박학기 황수진(편곡) 조혜영(편곡)

문의처: 창녕군 노인여성아동과 여성회관담당 ☎ 055-530-1452



## 창녕문화예술회관 11월 공연/전시/영화 상영 안내

◇ 창녕문화예술회관의 내실 있고 수준 높은 11월 기획공연/전시/영화상영을 안내하오니 많은 관람 바랍니다.

### □ 공 연

공 연 명	일 시	장 소	관 략 료	관람등급	예 매 일
세상에서 가장 맛있는 공연 뮤지컬 비밥	11. 23.(금) 19:30	대공연장	1층: 10,000원 2층: 7,000원	초등학생 이상	11. 8.(목) 오전9시부터
문화가 있는 날 해피콘서트 레이저 몬스터 쇼	11. 28.(수) 19:30	대공연장	무 료	초등학생 이상	11. 13.(화) 오전9시부터
국립합창단의 흥겨운 합창여행	11. 30.(금) 19:30	대공연장	1층: 10,000원 2층: 7,000원	초등학생 이상	11. 15.(목) 오전9시부터

### □ 전 시

전 시 명	일 시	장 소	관 략 료	관람등급
단원 김홍도의 거리풍정	11. 14.(수) ~ 12. 13.(목) 10:00 ~ 18:00 ※ 매주 월요일 휴관	전시실	무 료	전체 관람가

### □ 영화상영

영 화 명	일 시	장 소	관 략 료	관람등급	예 매 일
가면라이더 이그제이드 트루엔딩	11. 10.(토) / 2회 13:00, 15:00	대공연장	균일가 3,000원	전체 관람가	10. 26.(금) 오전9시부터
명 당	11. 24.(토) / 2회 15:00, 19:30	대공연장	균일가 3,000원	12세 이상 관람가	11. 9.(금) 오전9시부터



□ 예매방법

- 인터넷(창녕문화예술회관 홈페이지), 방문, 전화(530-1911)
  - 뮤지컬 비밥, 국립합창단의 흥겨운 합창여행
  - 30%할인: 창녕문화누리회원(1인 2매), 20인 이상 단체

11월 공연/전시/영화 안내

창녕문화예술회관  
**공연 · 전시 · 영화**

CHANG NYEONG  
CULTURE & ARTS  
CENTER  
2018, November

11월

<http://www.cng.go.kr/art.web>

---

전시

2018 미술창작 전시공간 활성화 지원사업

단원 김홍도의 거리풍경

■ 주최 : 창녕군 ■ 주관 : 자연산문화재단 단원미술관

11월 14일 **수** ~ 12월 13일 **목**

※매주 월요일 휴관

무료 전시실

전체 관람 가능

영화

가사 세계에 가위/지구를 구하라!

가면라이더 이그제큐티브 트루엔딩

67분 | 12상기 영화는 배급사사정외의변경될수있습니다

11월 10일 **토**

오후 1시, 3시

전석 3,000원

대공연장

전체 관람 가능

예매일시 10월 26일(금) 오전 9시 시작

공연

세상에서 가장 맛있는 공연

비밥

75분

11월 23일 **금**

오후 7시 30분

1층 10,000원, 2층 7,000원

[30% 할인 : 창녕문화누리회원 1인 2매, 20인 이상 단체]

대공연장

초등학생 이상 관람가능

예매일시 11월 8일(목) 오전 9시 시작

영화

땀을 흘리신 자, 세상을 얻을 것이네!

명당

126분 | 상기 영화는 배급사사정외의변경될수있습니다

11월 24일 **토**

오후 3시, 7시 30분

전석 3,000원

대공연장

12세이상 관람가능(12세미만 보호자 동반시 입장 가능)

예매일시 11월 9일(금) 오전 9시 시작

공연

창녕군민을 위한 문화가 있는 날

해피콘서트

60분 | 레이저 몬스터 쇼

11월 28일 **수**

오후 7시 30분

무료 대공연장

초등학생 이상 관람가능

예매일시 11월 13일(화) 오전 9시 시작

공연

국립합창단의 흥겨운 합창여행

흥겨운 합창여행

85분

11월 30일 **금**

오후 7시 30분

1층 10,000원, 2층 7,000원

[30% 할인 : 창녕문화누리회원 1인 2매, 20인 이상 단체]

대공연장

초등학생 이상 관람가능

예매일시 11월 15일(목) 오전 9시 시작

창녕문화예술회관 | 경남 창녕군 창녕읍 우포2로 1189-25 | 전화 | 055-530-1911 | 팩스 | 055-530-1930 | 홈페이지 | <http://www.cng.go.kr/art.web>

문의처: 창녕군 문화체육과 문화예술회관담당 ☎ 055-530-1911



## 제9회 우포늪 생명길 걷기대회 개최

◇ 우포늪 람사르습지도시 선정, 람사르협약 등록 20주년을 맞이하여 우포늪의 가치 증진에 기여하고자 「제9회 우포늪 생명길 걷기대회」를 개최하오니, 많은 참여 부탁드립니다.

### □ 행사개요

- 슬 로 건: 사람이 자연되는 생태천국 우포(ECO-HEAVEN. UPO)
- 대회명칭: 제9회 우포늪 생명길 걷기대회
- 일 시: 2018. 11. 10.(토) 09:00~15:00
- 장 소: 우포늪 생태관 야외무대 및 우포늪 일원
- 주 최: 창녕군
- 주 관: 새마을운동 창녕군지회

### □ 주요일정

- 접수 및 식전행사 : 09:00~10:00
- 개회식 및 걷기행사 : 10:00~13:00
- 폐회식 및 행운권 추첨: 13:00~15:00

### □ 주요행사

- 생명길 걷기(2개 코스)
  - 완주코스: 8.4km, 2시간 30분 정도  
 생태관 → 대대제방 → 사지포·목포 제방 → 사초군락 → 생태관
  - 하프코스: 2.7km 왕복(반환점), 1시간 30분 정도  
 생태관 ↔ 대대제방 ↔ 사지포 제방(반환지점)
- 전시행사: 창녕관광 사진전, 따오기 홍보마당, 소방장비 체험 등
- 기타행사: 농특산물 판매장 운영, 행운권 추첨 등

문의처: 창녕군 생태관광과 생태기획담당 ☎ 055-530-1523

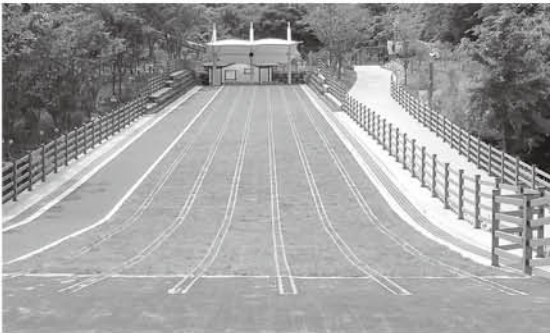


# 산토끼노래동산 레일썰매장 시범운영

## □ 운영개요

- 시설규모: 6레인, 길이 70m
- 시범운영기간: 11월(매일) ☞ 레일 이탈 등 안전상 동절기(12~2월) 미운영
- 이용방법: 회차별 선착순 티켓(무료) 발매(시범기간 무료 운영)
  - ※ 산토끼노래동산 입장료 별도
  - 이용인원: 24명(6레일 \* 4조)
  - 이용시간: 40분
- 운영시간: 10:00 ~ 17:00 (6회)

회차	운영시간	운영방법	비고
1회	10:00 ~ 10:40	- 회당 24명 기준 - 매 시간 정각부터 40분간 운영 10분 준비, 10분 교대  ※ 기상 상태에 의해 운영 중단될 수 있습니다.	점심시간 12시 ~ 13시
2회	11:00 ~ 11:40		
3회	13:00 ~ 13:40		
4회	14:00 ~ 14:40		
5회	15:00 ~ 15:40		
6회	16:00 ~ 16:40		



문의처: 창녕군 생태관광과 관광담당 ☎ 055-530-1533  
 창녕군시설관리공단 산토끼노래동산 ☎ 055-533-1400



## 쓰레기(농산부산물) 불법소각 및 무단투기를 하지 맙시다

◇ 쓰레기 불법소각 및 투기행위로 악취, 매연 등 주위 생활환경에 피해를 주는 사례가 없도록 모두 동참하여 주시기 바랍니다.

**불법소각이란?** 폐기물처리시설 외 장소에서 폐기물을 소각하는 행위

### 주요위반행위

- ❖ 음식물쓰레기를 비닐 봉투에 담아 무단 투기하는 행위
- ❖ 종량제봉투 미사용, 종량제봉투에 음식물쓰레기 혼합 배출, 대형폐기물스티커 미부착 등 무단투기행위
- ❖ 농촌지역에서의 영농폐기물(고춧대, 마늘대), 폐비닐, 생활쓰레기, 악취발생물질(고무, 합성수지, 동물사체 등) 불법소각행위

### □ 과태료 부과 안내

○ 생활쓰레기를 버린 경우

위 반 행 위	과태료
담배꽂초, 휴지 등 휴대하고 있는 생활쓰레기를 버린 경우	5만원
비닐봉지, 천보자기 등 간이보관 기구를 이용하여 생활쓰레기를 버린 경우	20만원
휴식 또는 행락 중 발생한 쓰레기를 버린 경우	20만원
차량, 손수레 등 운반장비를 이용하여 생활쓰레기를 버린 경우	50만원
사업활동 과정에서 발생하는 생활쓰레기를 버린 경우	100만원

○ 생활쓰레기를 소각한 경우

위 반 행 위	과태료
생활쓰레기를 소각한 경우	5만원
사업활동 과정에서 발생하는 생활쓰레기를 소각한 경우	100만원

※ 쓰레기 불법소각 및 무단투기 행위를 발견하시면 읍면사무소 주민 생활지원담당에 신고하여 주시기 바랍니다.

문의처: 창녕군 환경위생과 자원순환담당 ☎ 055-530-1621



# 소나무재선충병으로부터 소나무를 안전하게 지켜주세요!

소나무재선충병에 감염된 소나무, 잣나무의 인위적인 이동을 제한하여 소나무재선충병의 확산을 차단하고자 합니다.

**1** 빨감으로 사용하기 위해 산속에 훈증처리 되어 있는 소나무 토막을 가져가거나 녹색천막(타포린)의 훼손을 금지합니다.

▶ 훼손 시 1년이하의 징역 또는 1천만원 이하의 벌금

**2** 소나무류를 반출금지구역에서 다른 지역으로 무단 이동 하는 것을 금지합니다.

▶ 위반 시 1년이하의 징역 또는 1천만원 이하의 벌금

사용금지



훼손금지



무단이동금지



재선충병에 감염된 소나무류의 무단이동이나 감염이 의심되는 소나무를 발견할 경우

**창녕군 주택산림과 055)530-1672~5**

문의처: 창녕군 주택산림과 산림보호담당 ☎ 055-530-1673



# 공공비축미 매입품종 및 검정제 도입

## □ '19년 공공비축미 매입품종

<b>영호진미</b>	<b>조평</b>
-------------	-----------

※'18년 공공비축미 매입품종: 운광, 영호진미

## □ 품종검정제

- 추진목적: 공공비축미 품종별 매입 등 방법을 개선하여 쌀 품질 고급화 및 다수확 품종 재배면적 축소 유도
  - 도입시기: 2018년(검정기간: '18.10월~'19.3월)
  - 절차: 매입대상 농가 중 5% 표본추출 → 조사대상 농가 수매 시 시료채취 → 검정기관에서 검정 → 검정 결과 농가 통보 및 조치
  - 패널티: 검정결과 매입대상 품종이 아닌 품종을 출하한 농가에 대해서는 공공비축미 매입대상 농가에서 제외(5년)
    - 비의도적 혼입 가능성 및 쌀·현미 품종의 혼입허용범위\* 등을 감안하여 20%이하 혼입은 패널티 부여 대상에서 제외
- \*쌀·현미의 품종 표시사항 중 다른 품종의 혼입허용범위(농식품부 고시):20%이하

문의처: 창녕군 농업정책과 농업정책담당 ☎ 055-530-6055





## 2019. 1. 1. 이후 전입자부터 바뀌는 귀농지원사업

◇ 그동안 지원하던 영농정착금 및 영농자재비 지원사업을 2019.1.1.이후 전입자에 대하여 귀농인 안정정착 지원사업으로 대체하오니, 전입시기에 따라 바뀌는 귀농지원사업에 대하여 잘 숙지하시어 착오 없으시기 바랍니다.

### □ 2018.12.31. 이전 전입자:

#### 영농정착금(700만원 이하) 영농자재비(100만원) 지원

- 지원기한: 유예기간을 두어 2019년 까지 지원  
(2~3년차는 2021년까지 지원)
- 지원내용: 영농정착금 700만원 이하, 영농자재비 100만원 지원
- 사업량: 한도 없음
- 지원대상: 2년 이전부터 타 시군구에 주민등록 되었던 사람이 가족 2명이상 전입하고 6개월 이상 거주하는 만65세 이하의 세대주, 전입 후 또는 전입 이전 5년 이내 농업경영체 등록자

### □ 2019.1.1. 이후 전입자:

#### 귀농인 창업육성 지원사업(세대별 2,000만원 지원)

- 지원내용: 생활안정자금 4백만원 한도, 영농기반조성사업비 16백만원 한도로 지원 (전체사업비의 20% 자부담)
- 사업량: 50명(상반기 20, 하반기 30) – 심의회를 통해 대상자 선발
- 지원대상: 2년 이전부터 타 시군구에 주민등록 되었던 사람이 가족 2명이상 전입하고 1개월 이상 거주하는 만65세이하의 세대주

문의처: 창녕군 농업정책과 귀농귀촌담당 ☎ 055-530-6043~4



## 우포따오기 복원센터 개방 홍보

### □ 개방개요

- 개방시설: 관람케이지(900㎡), 유사따오기 케이지(52㎡), 역사체험관(315㎡), 방사장 둘레길(300m)
- 탐방로 동선(2km)
  - 우포늪 생태관 → 우포늪 → 관람케이지 → 유사따오기 케이지 → 역사체험관 → 방사장 둘레길 → 우포늪 → 우포늪 생태관
- 운영 횟수: 1일 4회(회당 50명 내외)

### □ 예약방법

- 1일전 인터넷 홈페이지(www.ibis.or.kr 선착순 마감) 또는 전화로 예약(☎055-530-1575)
  - ※ 매주 월요일 관람불가(월요일이 공휴일인 경우, 다음날 관람 불가)
- 군민은 당일 예약 가능



문의처: 창녕군 우포늪관리사업소 따오기복원담당 ☎ 055-530-1575



# 국가 암 조기검진은 가족사랑입니다.

- ◇ 암은 사전예방과 함께 암을 조기에 발견하여 치료 할 수 있도록 정기적으로 검진을 받는 것이 중요합니다.
- ◇ 조기 암 검진으로 항상 건강한 생활을 영위하시기 바랍니다.

## □ 무료검진 대상자

- 짝수년도 출생자중 의료급여수급권자 및 건강보험가입자 월 보험료 하위 50% 이하인 분(직장: 월 89,000원 이하, 지역: 월 94,000원 이하)

## □ 국가 5대암 검진 항목 및 내용

대상암	검진대상	검진주기	검진방법
위암	만 40세 이상 남·여	2년	위장조영촬영술 또는 위 내시경 검사
간암	만 40세 이상 간암발생고위험군	6개월	간초음파+혈청알파태아단백검사
대장암	만 50세 이상 남·여	1년	분변잠혈검사(대변검사)
유방암	만 40세 이상 여성	2년	유방촬영술(양측)
자궁경부암	만 20세 이상 여성	2년	자궁경부세포검사

## □ 창녕군 국가 암 검진 기관

검진기관명	소재지	전화번호	실시 가능한 검진항목					
			일반건강검진	위암	간암	대장암	유방암	자궁경부암
창녕서울병원	창녕읍	532-1975	●	●	●	●	●	●
한성병원	창녕읍	530-5000	●	●	●	●	●	
신내과연합의원	창녕읍	533-7599	●	●	●	●		
삼정연합내과의원	창녕읍	532-8275	●	●	●	●		
서승연내과의원	창녕읍	533-5998	●	●	●			
이산부인과의원	창녕읍	533-1952						●
창녕군보건소	창녕읍	530-6257	●					
신세계내과의원	남지읍	526-4411	●	●	●	●		

※ 건강보험공단으로부터 지정받은 타 검진기관에서도 검진 가능합니다.

## □ 국가 5대암 무료검진 후 최종 암 진단시 암 의료비 지원 가능합니다.

- 건강보험가입자: 본인일부부담금 최대 200만원 지원(위, 유방, 대장, 간, 자궁경부암)
- 의료급여수급권자: 최대 220만원(전체암종)

문의처: 창녕군 보건소 건강증진담당 ☎ 055-530-6223~4



# 뇌·뇌혈관 등 MRI 건강보험 적용 안내

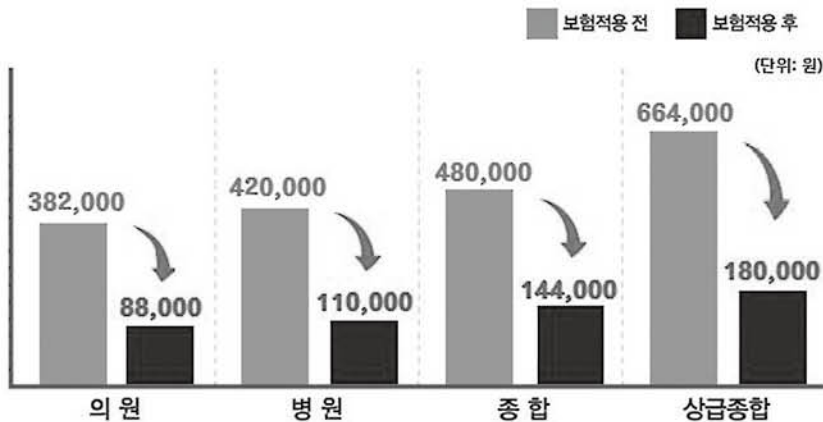
## □ 시행시기

10월 1일부터 뇌·뇌혈관·특수검사 MRI 건강보험 적용

## □ 건강보험 적용내용

- 기존에는 뇌종양, 뇌경색, 뇌전증 등 중증 뇌 질환자에 한해 제한적으로 건강보험이 적용되었으나, 10월 1일부터 경증 뇌 질환자 뿐 아니라 진료의사의 판단에 따라 뇌질환이 의심되는 경우까지 건강보험 적용
- 중증 뇌 질환자는 해당질환 진단 이후 충분한 경과관찰을 보장하기 위해 건강보험 적용기간과 횟수 확대
  - ※ 다만, 해당 기간 중에 건강보험 적용 횟수를 초과하여 검사가 이루어지는 경우 본인부담률이 80% 높게 적용
- 병원별로 상이했던 MRI 검사가격은 표준화되고, 환자는 이 중 일부만 부담

<건강보험 적용 확대 이후 환자 부담 변화(뇌 일반 MRI 기준)>



\* 보험적용 전 가격은 뇌 일반 MRI 비급여 평균가격 기준

문의처: 창녕군 보건소 건강증진담당 ☎ 055-530-6224



## 생활 속 전기안전요령

생활의 편리함을 위해 꼭 필요한 전기, 가정에서 쉽게 실천할 수 있는 전기안전 확인 요령에 대해서 알아보까요?

- 봄, 가을에는 인간의 야외활동이 왕성해짐에 따라 각종 안전사고의 위험이 많아집니다. 특히, 본인의 사소한 부주의나 실수로 감전 사고가 발생되지 않도록 각별히 주의해야 하며, 부득이 전력설비에 근접할 경우에는 반드시 한전에 연락하여 안전조치를 받은 후 작업에 임해야 합니다.
- 낚시터  
전력설비 인근에서는 감전 사고의 위험이 매우 높습니다. 절대 전력설비 근처에서 낚시를 하지 말아야 하며, 장소 이동시에도 낚시대를 편 채로 이동하는 것은 매우 위험합니다.
- 건축, 건설 현장  
크레인 등 중장비의 붐대가 운전자의 부주의로 전력선에 접촉, 전력선에 감전되거나 전력선이 끊어져 인근에 정전이 되는 사례가 종종 발생하고 있으므로 특히 주의해야 합니다.
- 이삿짐 운반시  
이삿짐 운반시 전력선이 지장이 된다하여 손이나 기타 물건 등으로 전력선을 접촉하는 행위는 감전의 위험이 매우 높은 위험한 행동입니다.
- 기타  
전력설비에 근접한 모든 행위는 매우 위험하므로 반드시 전력설비에서 떨어진 안전한 장소에서 행동해야 합니다.

한국전기안전공사 밀양창녕지사 1588-7500



## 해외에서 무심히 가져온 축산물(돈육제품)으로 우리나라 아프리카돼지열병이 발생할 수 있습니다.

### 《 아프리카돼지열병이란 》

- 돼지에서만 발생하는 바이러스성 가축전염병으로 아직 예방약이 개발되지 않았으며, 돼지의 폐사율이 최고 100%에 이르는 무서운 질병입니다.
- 국내 유입시 국내 돼지농가 및 관련산업에 막대한 차질을 야기하여 사회적·경제적으로 상당한 피해를 입힐 수 있습니다.

최근 중국에서 아시아 최초로 아프리카돼지열병이 발생한 가운데, 중국을 여행한 여행객이 우리나라로 가져온 만두와 순대 등에서 아프리카돼지열병 바이러스 유전자가 검출되었습니다.

국내에서 아프리카돼지열병을 예방하기 위해서는 국민 여러분의 협조가 반드시 필요합니다.

### 이것만은 꼭 지켜주세요!



- 해외에서 구입한 햄, 소시지, 육포, 냉장·냉동 돼지고기와 만두·순대 등 돼지고기를 원료로 사용한 음식물을 반입 금지
- 해외에서 구입한 동물·축산물 등을 휴대하여 입국시 반드시 공·항만에 주재하는 농림축산검역본부로 자진 신고  
- (인천공항) 032-740-2661, (김해공항) 051-971-4991  
(김포공항) 02-2664-0601, (제주공항) 064-746-0761

**“휴대한 동물, 축산물을 미신고 시 최고 500만원 과태료 부과”**

자료제공: 농림축산식품부 구제역방역과 ☎ 044-201-2537



# 건강보험 미가입사업장 가입안내

“건강한 일터를 만드는 첫 걸음, 직장 건강보험 가입입니다.”

- **목 적**: 건강보험 미가입사업장 소속 근로자의 권익보호
- **가입대상**
  - 사업장: 근로자(법인의 이사를 포함) 1인 이상 고용사업장
  - 근로자: 상용근로자, 1월 이상 고용 일용근로자, 1월간 60시간 이상 시간제 근로자
    - ☞ 장기요양기관 상근근로자 및 요양보호사 등 60시간 이상 시 취득 대상임
- **사업장 가입(취득)일**
  - 사업장: 사용자와 근로자간 고용관계 성립일
  - 근로자: 사업장에 사용(고용)된 날
- **신고절차**
  - 제출 신고서: 건강보험 사업장(기관)적용신고서, 직장가입자 자격 취득신고
    - ※ 신고서는 『4대사회보험사이트([www.4insure.or.kr](http://www.4insure.or.kr))/자료실/서식 자료실』에서 다운로드
  - 가입 방법: 가까운 공단 지사를 방문하거나 팩스, 우편 및 4대사회보험 사이트([www.4insure.or.kr](http://www.4insure.or.kr))에 접속하여 신고(☎ 1577-1000)





# 사업장 웹 EDI 가입안내

## 건강보험 사업장 웹 EDI 전자민원서비스 가입안내

### ◆ 웹 EDI 란

- 팩스 및 방문 등 기존의 서식전달체계를 인터넷으로 대신하여 편리하게 업무를 처리할 수 있는 전자 민원서비스

### ◆ 가입시 좋은 점

- 사용료 없이 무료로 이용할 수 있으며, 공인인증서 사용으로 개인정보 유출 가능성 없고, 신고시 첨부서류(가족관계증명서 등)를 직접 파일로 첨부할 수 있고 가입자별 보험료 산출내역, 사업장 가입자명부 발급 자격취득 및 상실신고, 내역 및 보수월액변경, 건강보험증 신청 등 각종 자료를 웹 EDI에서 실시간으로 발급 신청 후 즉시 출력 가능합니다.

### ◆ 가입절차

- 공단 홈페이지(www.nhis.or.kr)에서 회원가입 후 웹 EDI 홈페이지(edi.nhis.or.kr)에서 EDI서비스 클릭 → 공인인증서 등록클릭 (홈페이지 중앙좌측) → 아이디와 비밀번호 생성 → 등록완료

※ 대표자 공인인증서 없는 경우, 지사에서 보건복지분야용 공인인증서를 무료 발급

※ 자세한 내용은 홈페이지 좌측하단 EDI서비스 가입절차 및 동영상 따라하기 참고

### ◆ 업무위임 가능: 세무사 등 업무대행기관에 건강보험 업무위임 신청서 제출(공인인증서 필요 없음)

※ 위와 관련하여 궁금한 사항은 아래 담당자에게 문의하여 주시기 바랍니다.

건강보험공단 밀양창녕지사 자격부과팀(Tel. 055-350-6120~3)







## 장기소액연체자의 재기를 도와드립니다 사람 중심의 지속성장 경제! 당신의 삶을 희망으로 채우세요

- 한국자산관리공사(KAMCO)에서 원금 1천만원 이하 생계형 소액 채무를 10년 이상 상환하지 못한 장기소액연체자 중 상환능력이 없는 자의 채무정리를 지원합니다.
- **“장기소액연체자 지원제도”란!**
  - 은행 등 금융기관에서 돈을 빌렸으나, 재산도 없고 소득도 없어서 10년 이상 갚지 못하고 있는 장기소액연체자의 빚을 정리해주는 제도입니다.
  - 채무원금(이자 제외) 천만원 이하인 분들이 신청할 수 있으며, 여러 곳에 빚이 있어 그 합계가 천만원보다 많더라도 하나의 금융기관에 천만원 이하의 빚이 있으면 그 채무만 별도로 신청 할 수 있습니다.
  - 신청자의 소득, 재산 등을 심사하여 상환능력이 없는 분에 한하여 지원해드리며, 한국자산관리공사 외 금융기관 보유 채무는 그 금융기관에서 동의를 한 경우에만 가능합니다.
- **신청 방법은요?**
  - 인터넷(www.oncredit.or.kr)에서 접수하거나 한국자산관리공사 또는 서민금융통합지원센터에 방문하여 접수하실 수 있습니다.(신청기간: '18.9.03 ~ '19.2.28(6개월))
  - 방문하여 접수할 때는 신분증 외 필요 서류가 다양하고 사람마다 다를 수 있으니 꼭 한국자산관리공사 콜센터(☎ 1588-3570)에 문의 하셔야 합니다.

자료제공 : 한국자산관리공사 장기소액연체자지원 추진단 ☎ 051-794-4572



## 미래 소방관 체험교실 운영

### □ 운영개요

- 운영일자: 2018년 11월~12월
- 대 상: 창녕군 자유학기제 참여 중학생
- 장 소: 창녕소방서
- 체험내용: 화재진압, 인명구조 등 소방관 직업체험 및 진로안내 등

### □ 미래소방관 체험 사진



## 어린이 불조심 영어 말하기 대회

### □ 대회개요

- 행사명: 창녕소방서 어린이 불조심 영어 말하기 대회
- 일 시: 접수기간 10.23.~11.15. 결선 11.23.(금) 14:00~17:30
- 장 소: 창녕소방서 3층 대회의실
- 대 상: 창녕군 관내 초등학교 5~6학년
- 주 제: 불조심, 소방홍보, 화재대응, 생활안전, 기타

### □ 세부내용


- 예선심사: 원고 및 동영상 제출
- 결선심사
  - 제출된 원고 내용으로 무대에서 영어발표 10명
  - 심사위원 4명과 1~2분 정도 일반적인 사항 인터뷰

문의처: 창녕소방서 예방안전과 예방교육담당 ☎ 055-259-9244



# 주택용 소방시설! 선택이 아닌 필수입니다.



◎ 소화기와 주택화재경보기 꼭! 꼭! 설치하세요~ ◎

 **주택용 소방시설**

주택용 소방시설

소화기와 주택화재경보기 설치!  
우리집 화재걱정 뚫!

화재초기 소방차 1대 효과 '소화기'  
화재가 나면 알려주는 '주택화재경보기'

 **주택용 소방시설**

주택용 소방시설

소화기와 주택화재경보기 설치!  
우리집 화재걱정 뚫!

화재초기 소방차 1대 효과 '소화기'  
화재가 나면 알려주는 '주택화재경보기'

## 소화기와 주택화재경보기 설치! 원스톱 지원센터에 문의하세요.

'주택용 소방시설 설치'에 관한 모든 상담 및 구매·설치 편의 제공  
(판매업체 안내, 공동구매 및 설치지원 등)

문의전화 : 055-259-9243(창녕소방서)

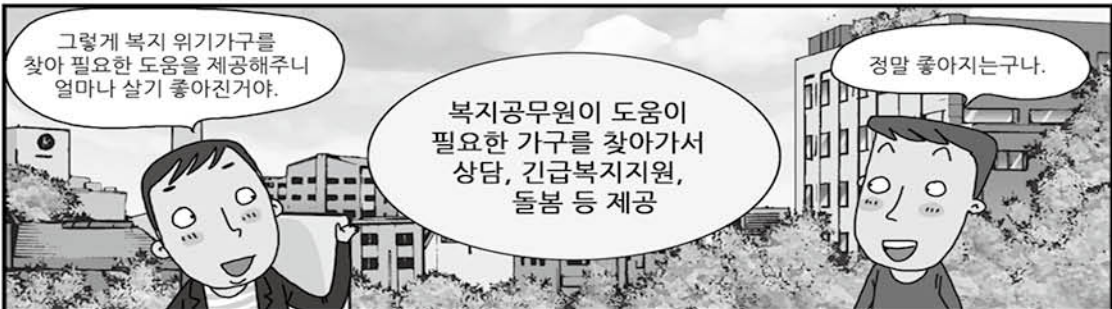


문의처: 창녕소방서 예방안전과 예방교육담당 ☎ 055-259-9243



# 국정홍보만화 (복지 위기가구, 주민과 함께 찾고 도와요)

## 복지 위기가구, 주민과 함께 찾고 도와요.



제작 : 문화체육관광부 여론과 ☎ 044-203-2922 / 자료제공 : 보건복지부 지역복지과 ☎ 044-202-3126



# 국정홍보만화 (성폭력·아동학대 범죄피해자의 든든한 피해자 국선변호사)

## 성폭력·아동학대 범죄피해자의 든든한 피해자 국선변호사!!!



제작 : 문화체육관광부 여론과 ☎ 044-203-2922 / 자료제공 : 법무부 여성아동인권과 ☎ 02-2110-3852



# 자동차는 안전벨트, 자전거는 안전모

자료제공: 행정안전부 생활공간정책과 ☎ 02-2100-4262

자전거 사고 시  
가장 많이  
다치는 부위는  
**‘머리’**

- 자전거 사고로 인한 응급실 내원 환자의 손상발생부위 중 가장 높은 비율을 차지한 부위는 바로 **‘머리(38.4%)’**
- 특히 9세 이하의 어린이는 20~59세 성인에 비해 **머리 손상(50%)** 발생 위험이 더욱 높음



[출처: 지난 5년간(2012~2016)의 응급의료 데이터, 보건복지부, 국립중앙의료원 중앙응급의료센터]

자전거 탈 때 안전모를 착용하면

머리상해치 최대

**92%**  
감소



중상가능성 최대

**80%**  
감소

자전거 안전모  
착용은  
선택 아닌  
**‘기본’**

[출처: 한국교통안전공단(2017)]

자전거 안전모  
쓸 때는  
**‘2-4-1법칙’**  
기억하기

안전모 쓸 때는 ‘2-4-1법칙’ 을 기억하세요!



- 안전모와 눈썹 사이의 간격은 손가락 두 개가 들어갈 정도의 공간이 필요
- 귀 아래에서 집게와 가운데 손가락으로 V자 모양을 만들었을 때, 안전모의 끈이 포개지도록 할 것
- 턱과 안전모 끈의 간격은 손가락 한 개가 들어갈 정도의 공간으로 남겨두기

**꼭** 기억하세요! “자동차는 안전벨트, 자전거는 안전모”



## 2018년 11월의 독립운동가 조경환 선생



조경환 선생

국가보훈처(처장 피우진)는 광복회, 독립기념관과 공동으로 조경환 (曹京煥, 1876. 2.14.~1908.12.19.) 선생을 2018년 11월의 독립운동가로 선정하였다고 밝혔다.

1876년 현 광주광역시에서 태어난 선생은 시대의 전환기에 유학(儒學)을 공부했다. 20세기 초반 노골적인 일제의 침략이 자행되던 시기에 전국을 순회하며 조국의 현실을 목도하고 고향으로 돌아와 서당을 차려 후학을 육성했다.

선생은 1907년 후반 호남지방에서 기삼연과 김준 등이 의병을 일으켜 고창읍성을 점령하는 등 맹활약을 펼치자 선생은 그 해 12월 중순 김준 의진에 합류하여 좌익장으로 활동하기 시작했다.

선생은 김준 의진에서 좌익장을 맡아 함평읍, 창평 무동촌(茂洞村), 장성 낭월산(浪月山), 영광 월암산(月岩山), 광주 어등산(魚登山) 등 수많은 전투에서 선봉장으로 활약했다.

1908년 음력 3월 어등산에서 일본군과 교전 중 의병장 김준이 순국하고, 일본군이 추격해오자 함평 당산촌 나평집(羅平集)으로 후퇴하여 후일을 도모했다. 일본군의 진압작전이 종료되고 감시망이 느슨해지자 흩어진 의병들을 다시 모아 전열을 정비하기 시작했고, 이때 전북 이석용(李錫庸)의진에서 활동하던 전수용과 연합하여 용진산(聳珍山)에서 200여명 규모로 의진을 재편하고 의병장이 되었다.

조경환 의진은 1~200명 내외의 군세를 형성하여 전남 광주, 함평, 영광, 장성, 담양 등지를 무대로 활동했다. 의진은 일본제 30년식 보병총과 기병총 4정, 한병총(韓兵銃) 12정, 천보포(千步砲) 8문, 개조 화승총 약 60정 등의 열악한 무기로 일본 군경과 맞서 싸웠다.

1908년 12월 19일(양력 1909. 1. 10.) 조경환 의진은 야마다 소위가 이끄는 일본군의 공격을 받아 전사 20명, 체포 10명의 피해를 입었다. 선생은 총탄을 맞고 서도 부하들의 명단을 불사르고 어등산 전장에서 순국했다.

대한민국 정부는 1963년 조경환 선생에게 건국훈장 독립장을 추서했다.

자료제공: 국가보훈처 공훈관리과 ☎ 044-202-5770

# 창녕군 인구증가시책



## 전국 최고 수준의 출산장려, 전입지원 정책을 시행하고 있습니다

### 출산장려

#### 출산장려금

- ▶ 첫째아이 : 200만원
- ▶ 둘째아이 : 400만원
- ▶ 셋째아이 이상 : 1,000만원

#### 출산축하금

- ▶ 새해 첫 아기, 다둥이 : 30만원

#### 아동양육수당

- ▶ 1,440만원(매월 20만원)
- ▶ 만 5세 이하의 셋째 이상 자녀

#### 태아기형검사비용

- ▶ 10만원 이내  
(본인부담금 범위 내에서 지원)

#### 임신축하물품

#### 고등학생학자금

- ▶ 셋째아이 이상 입학금, 수업료

#### 주택개량융자금

- ▶ 6,000만원 이내 (셋째아이 이상)

### 전입지원

전 입 정 착 금 : 30만원 ~

재산세(주택분), 주민세  
자동차번호판 변경비용, 종량제봉투

근로자 전입 정착금 : 300만원

근로자 전입 지원금 : 30만원

귀농인 영농 정착금 : 700만원

고등학생 학자금 : 입학금, 수업료

전입 학생 지원금 : 20만원

국적 취득자 지원금 : 100만원

빈집 정비 지원금

▶ 매입 시 700만원 이내

▶ 임차 시 350만원 이내

주택 개량 융자금 : 6,000만원 이내

귀농·귀촌인 건축설계비 : 100만원 이내

전입 현역 병 휴가비 : 20만원

전입세대 전세자금대출이자 지원 : 대출 이자의 50%

귀농인 영농자재비 : 100만원

귀농·귀촌인 전입정착집들이비 : 20만원

귀촌인 전입정착 텃밭가꾸기 : 50만원

※ 주소지 읍·면사무소에 신청하여 주시기 바랍니다

※ 빈집정비지원금, 주택개량융자금, 귀농·귀촌인 건축설계비는 예산의 범위 내에서 지원 (사전문의 필수)



창녕군